

Mit Sicherheit ankommen

Montage- und Betriebsanleitung Abdeckhaube Auflaufaufeinrichtung

KFL12/14 und KFL20/27

Abdeckung Spreizwinkel bis 31°

DE / EN / ESP / FRA / ITA / NLD / PL / PRT / SWE / JAP

KNOTT)))

1. Herstellernachweis:

Knott GmbH
Bremsen – Achsen
Obingerstrasse 15
83125 Eggstätt
GERMANY
Tel. +49 8056 906-0
Fax. +49 8056 906-106
Email: info@knott.de
www.knott.de



Bedienungsanleitung lesen und danach handeln! Bedienungsanleitung für den allgemeinen Gebrauch aufbewahren. Sicherheitshinweise sowie Warnhinweise beachten.



„Achtung“ steht bei Arbeiten, die genau einzuhalten sind, um zu vermeiden, dass Personen verletzt oder Bauteile beschädigt werden.



Besondere Hinweise zur besseren Handhabung bei Bedien-, Kontroll- und Einstellvorgängen sowie Pflegearbeiten.



Sicherheitsrelevantes Bauteil
Wir empfehlen den Einbau durch eine Fachwerkstatt!

Inhaltsverzeichnis

Montage-und Bedienungsanleitung Abdeckhaube Auflaufeinrichtungen-deutsch	4
Installation and operating instructions for cover hood, overrun device-englisch	12
Instrucciones de montaje y servicio Cubierta protectora Dispositivos de inercia-spanisch	20
Notice de montage et d'utilisation Capot de protection Dispositifs à inertie-französisch	28
Istruzioni per il montaggio e per il funzionamento Copertura Dispositivi a inerzia-italienisch	36
Montage- en gebruikershandleiding Afdekkap Oploopinrichtingen-niederländisch	44
Instrukcja montażu i użytkowania Osłona Urządzenie najazdowe-polnisch	52
Instruções de montagem e Instruções de utilização Cobertura Dispositivo de acionamento-portugiesisch	60
Monterings- och bruksanvisning Skyddskåpa Påskjutsanordningar-schwedisch	68
オーバーラン装置カバーフードの取付・取扱説明書-japanisch	76

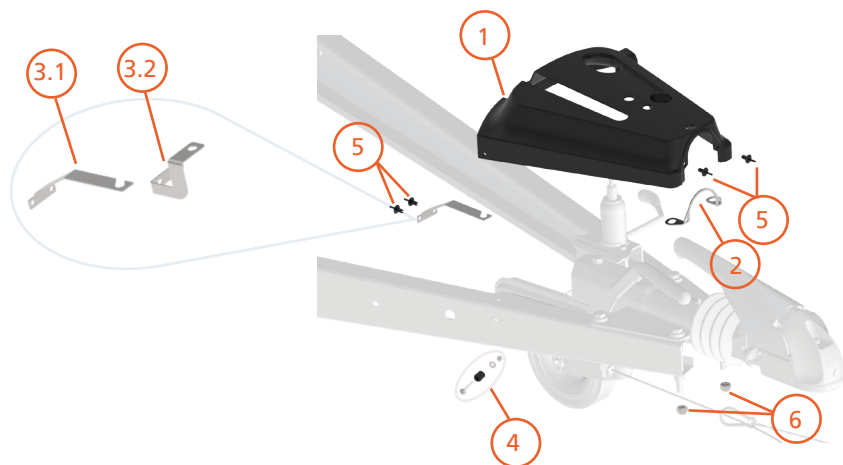
Vorbereitung für die Montage:

Für die Montage muss der Caravan auf einem ebenen Untergrund sicher abgestellt sein.

Für mehr Arbeitsfreiheit kann das Lösen und Betätigen der Handbremse erforderlich sein, daher den Caravan angemessen gegen wegrollen sichern.

Zur Montage der Spreizniete:

Die Spreizniete werden bis zum Anschlag durch die Bohrungen geschoben. Den Pin mit gezielten Hammerschlägen so weit einschlagen, dass dieser bündig mit dem Nietkopf ist.



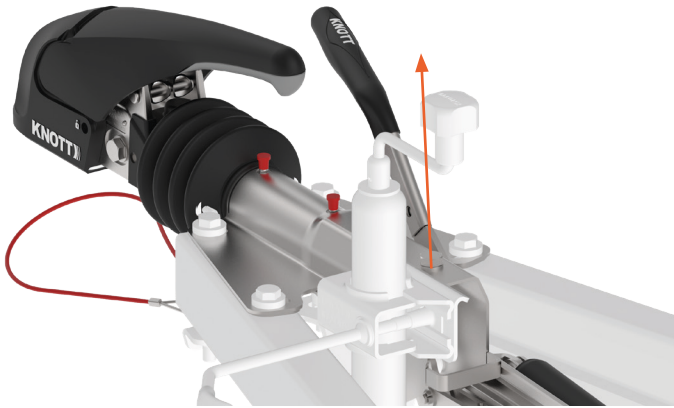
Position	Bezeichnung	Artikel Nr.	Anzahl
1	Abdeckhaube	210913.001	1
1 optional	Abdeckhaube mit Bohrbild für LED	210913.002	
2	Spange	211010.001	1
3.1	Befestigungswinkel für KFL12/KFL14	211015.001	1
3.2	Befestigungswinkel für KFL20/KFL27	211016.001	
4	Fästanordnung	211431.001	1
5	Spreizniet	6902449X	4
6	Sicherungsmutter	D980.004	2

Auflaufeinrichtung KFL12 / KFL14

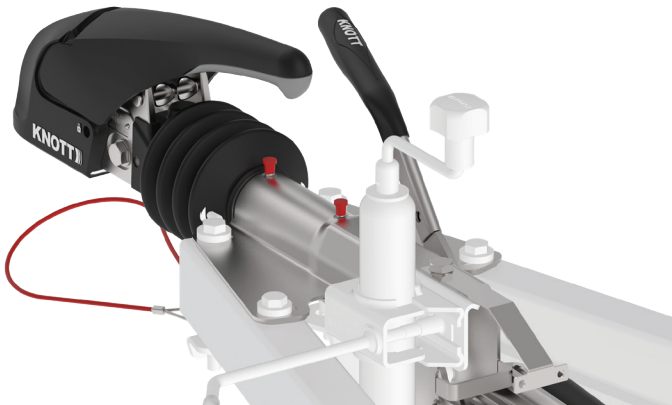


Schritt 1: Montage Befestigungswinkel

Die obere Schraube (SW 19) am Gehäuse der Auflaufeinrichtung lösen und nur soweit herausdrehen, dass sich der Befestigungswinkel (Pos. 3.1) unter der Scheibe einhaken lässt.



Anschließend die Schraube wieder mit 75Nm anziehen.

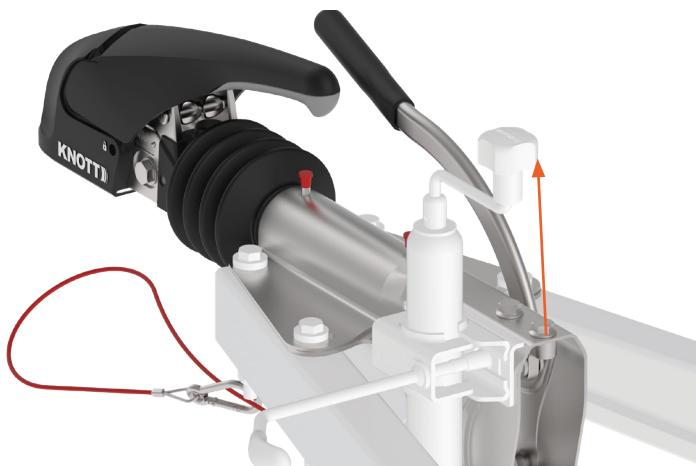


Auflaufeinrichtung KFL20 / KFL27

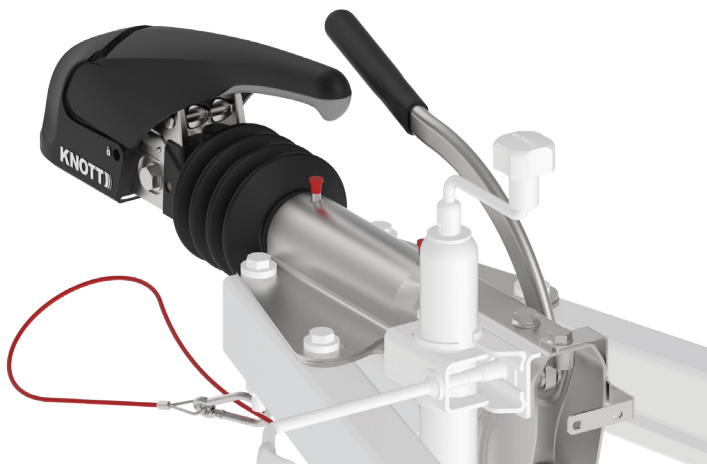


Schritt 1: Montage Befestigungswinkel

Die obere Schraube (SW 19) am Gehäuse der Auflaufeinrichtung lösen und den Befestigungswinkel (Pos. 3.2) montieren.



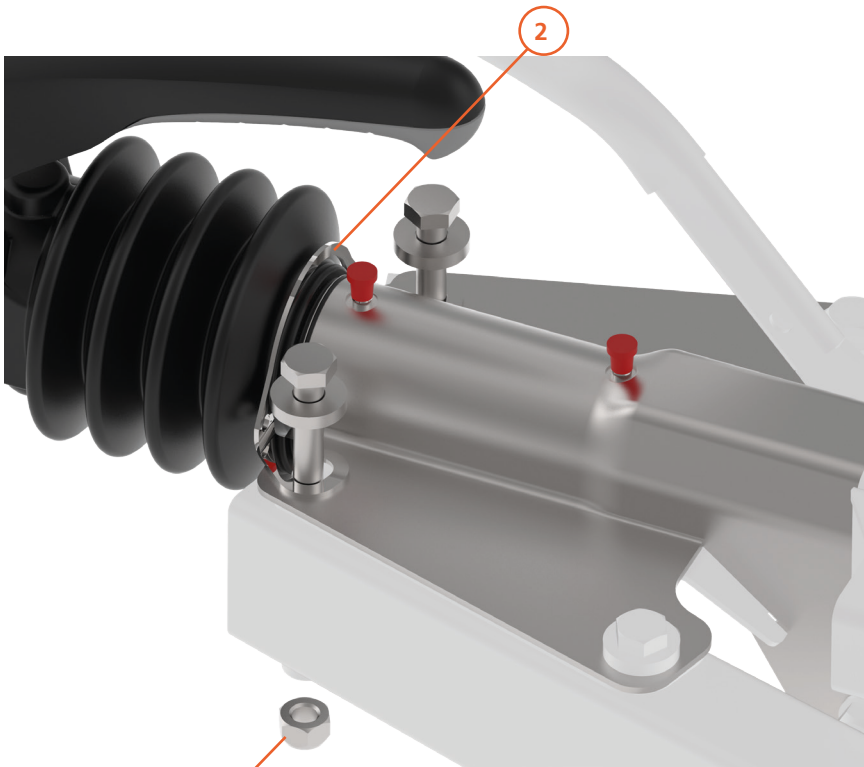
Anschließend die Schraube wieder mit 75Nm anziehen.




Schritt 2: Montage Spange

Zur Befestigung im vorderen Bereich die beiden Schrauben (SW 19) der Auflaufeinrichtung lösen, herausdrehen und damit die Spange (Pos. 2) anschrauben.

Zum Anschrauben müssen die Sicherungsmuttern (Pos. 6) ersetzt werden. MA = 75 Nm (Güte 8.8); MA = 110 Nm (Güte 10.9)

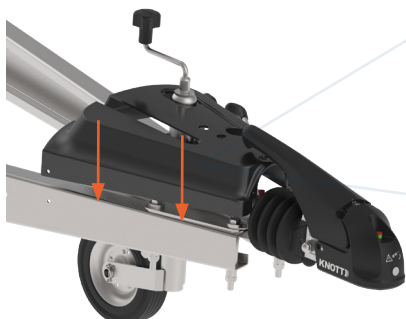


 Sicherungsmutter muss ersetzt werden.

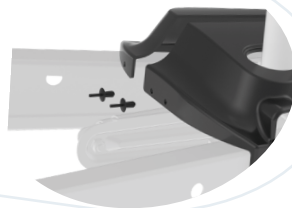
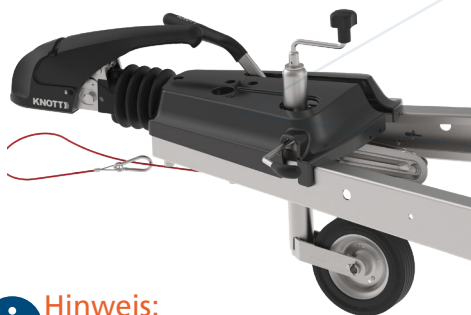


Schritt 3: Abdeckhaube aufsetzen und befestigen

Zum Aufsetzen der Abdeckhaube, die Handbremse einlegen. Abdeckhaube auf die Auflaufeinrichtung aufsetzen und mit Hilfe der Spreiznieten (Pos. 5) an der Spange (Pos.2) und am Befestigungswinkel (Pos. 3) montieren.

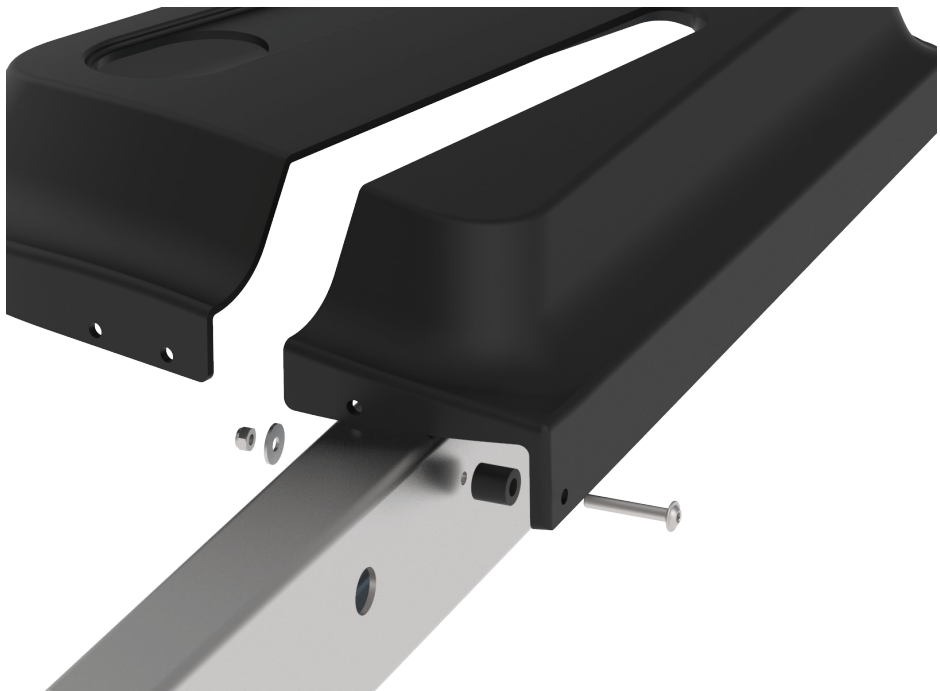


Hinweis:
Abbildung ohne Kupplung
und Faltenbalg.



Hinweis:
Falls auch eine Abdeckhaube für die Zuggabel montiert wird, entfällt der letzte Schritt! Die Spreiznieten am Befestigungswinkel werden zusammen mit der Abdeckhaube für die Zuggabel montiert.

Zum Schluss die Abdeckhaube hinten rechts (in Fahrtrichtung) mit Schraube, Scheibe und Mutter aus dem Befestigungsset (Pos. 4) am Zugholm befestigen. Bei Spiel zwischen Zugholm und Abdeckhaube, das Distanzstück zwischen Zugholm und Abdeckhaube positionieren.



NOTIZEN:

1. Proof of origin:

Knott GmbH
Bremsen – Achsen
Obingerstrasse 15
83125 Eggstätt
GERMANY

Tel. +49 8056 906-0

Fax. +49 8056 906-106

Email: info@knott.de
www.knott.de



Read the operating instructions and act accordingly. Keep the operating instructions for general use. Observe safety precautions and warnings.



“Caution” indicates work steps which must be complied with exactly in order to prevent persons being injured or components being damaged.



Special information on improved handling during operation, checking, adjustment and maintenance work.



Safety-relevant component

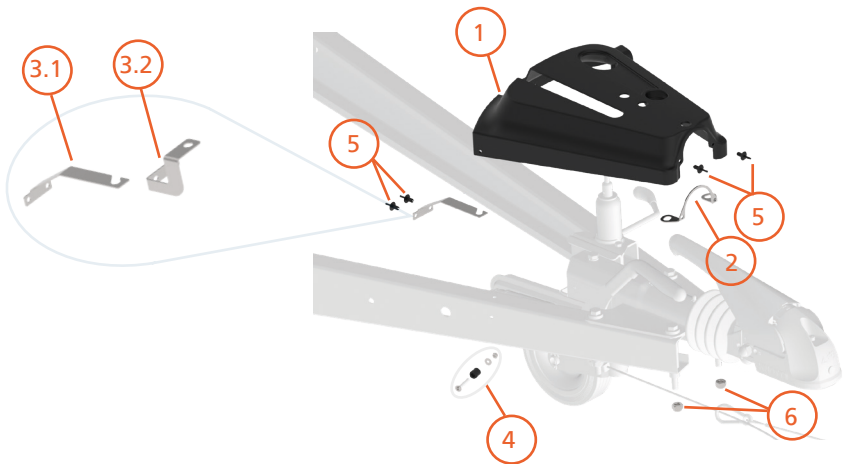
We recommend installation by a specialist workshop!

Installation preparation:

Ensure that the caravan is resting on a level surface for installation. For greater freedom when working, it may be necessary to release and operate the handbrake. Therefore, protect the caravan adequately against rolling away.

Installing the expanding rivets:

Insert the expanding rivets into the boreholes as far as possible. Hammer in the pin precisely until it is flush with the rivet head.



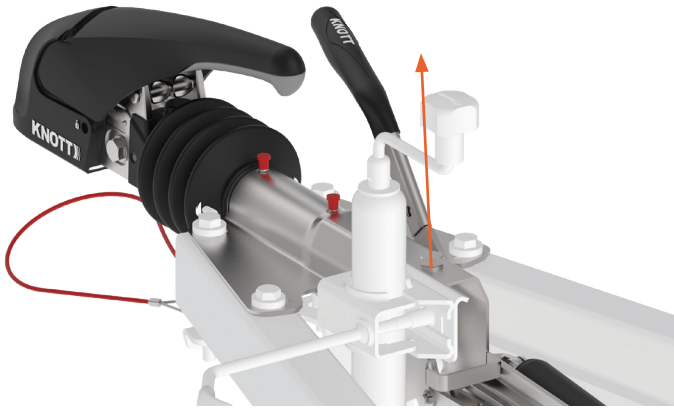
Item	Designation	Article No.	Quantity
1	Cover hood	210913.001	1
1 optional	Cover hood with hole pattern for LED	210913.002	
2	Clip	211010.001	1
3.1	Fixing bracket for KFL12/KFL14	211015.001	1
3.2	Fixing bracket for KFL20/KFL27	211016.001	
4	Mounting kit	211431.001	1
5	Expanding rivet	6902449X	4
6	Lock nut	D980.004	2

Overrun device KFL12 / KFL14

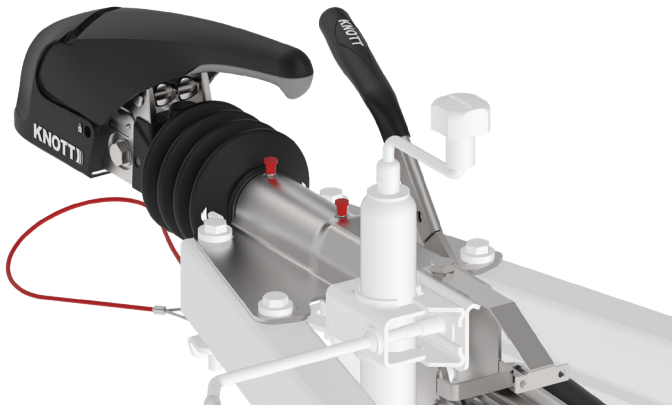


Step 1: Assembling the fixing bracket

Loosen the top screw (SW 19) on the housing of the overrun device and unscrew until you can hook the fixing bracket (pos. 3.1) under the spacer.



Next, retighten the screw with 75 Nm.

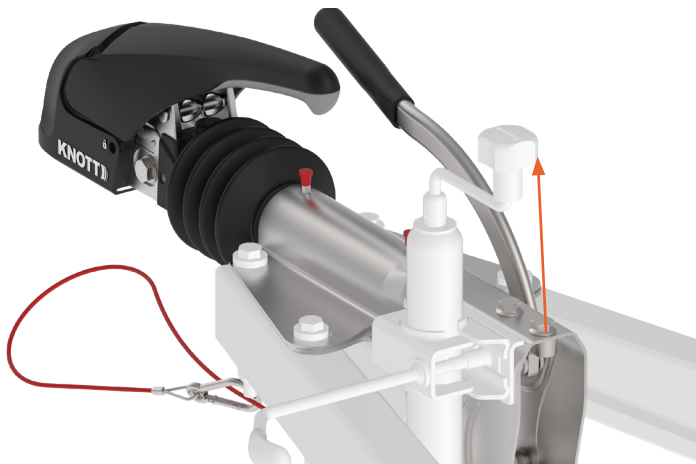


Overrun device KFL20 / KFL27

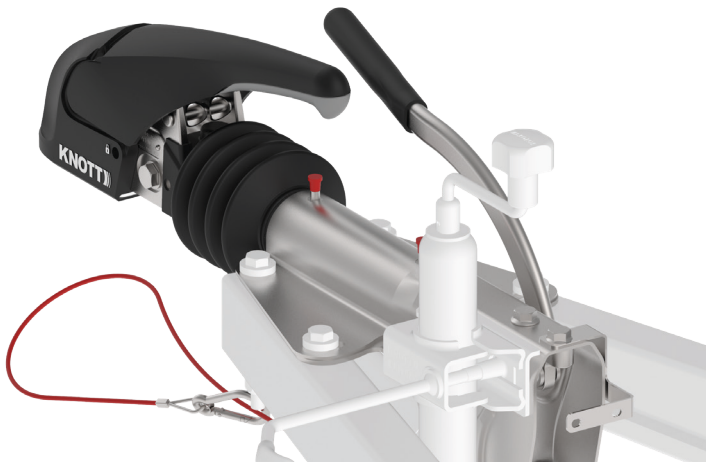


Step 1: Assembling the fixing bracket

Loosen the top screw (SW 19) on the housing of the overrun device and mount the fixing bracket (pos. 3.2).

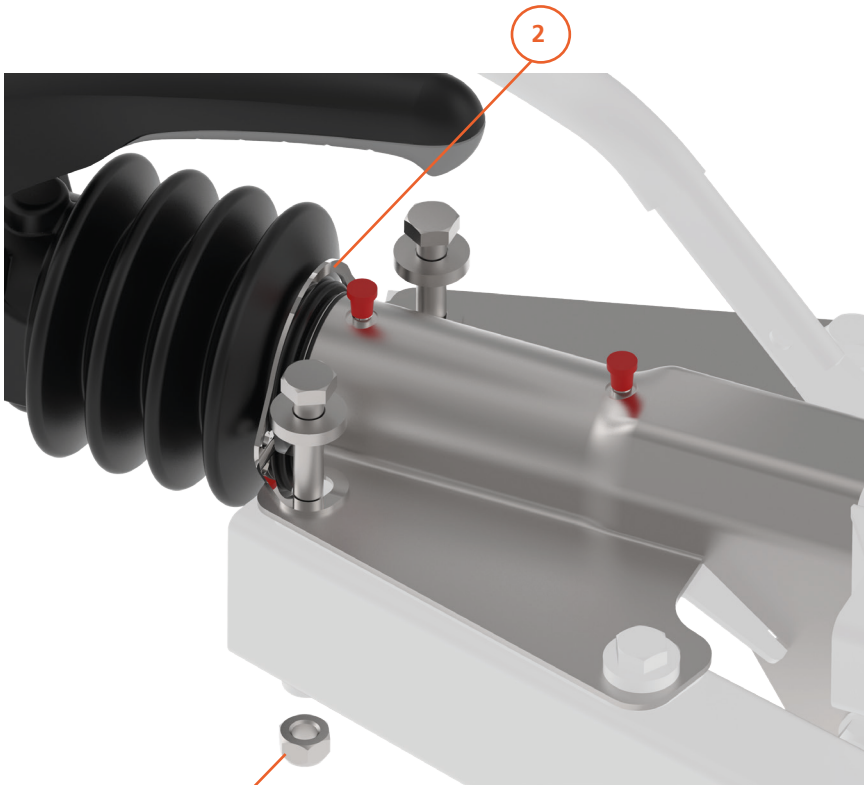


Next, retighten the screw with 75 Nm.



 **Step 2: Assembling the clip**

To secure at the front, loosen both screws (SW 19) on the overrun device, unscrew them and screw on the clip (pos. 2).
Use new lock nuts (pos. 6) when screwing on. MA = 75 Nm (grade 8.8); MA = 110 Nm (grade 10.9)

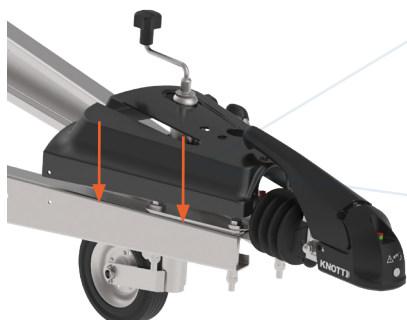


 You must use new lock nuts.

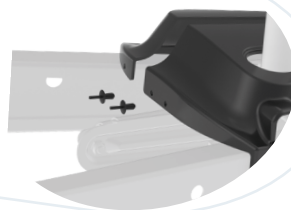
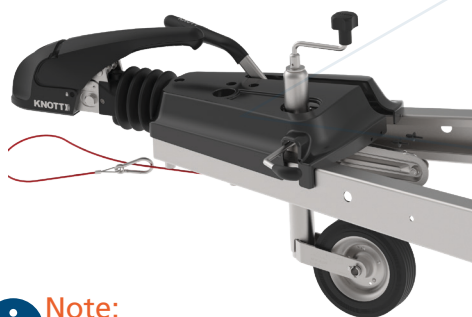


Step 3: Fitting and securing the cover hood

To fit the cover hood, engage the handbrake. Place the cover hood on the overrun device and secure to the clip (pos. 2) and fixing bracket (pos. 3) using the expanding rivets (pos. 5).



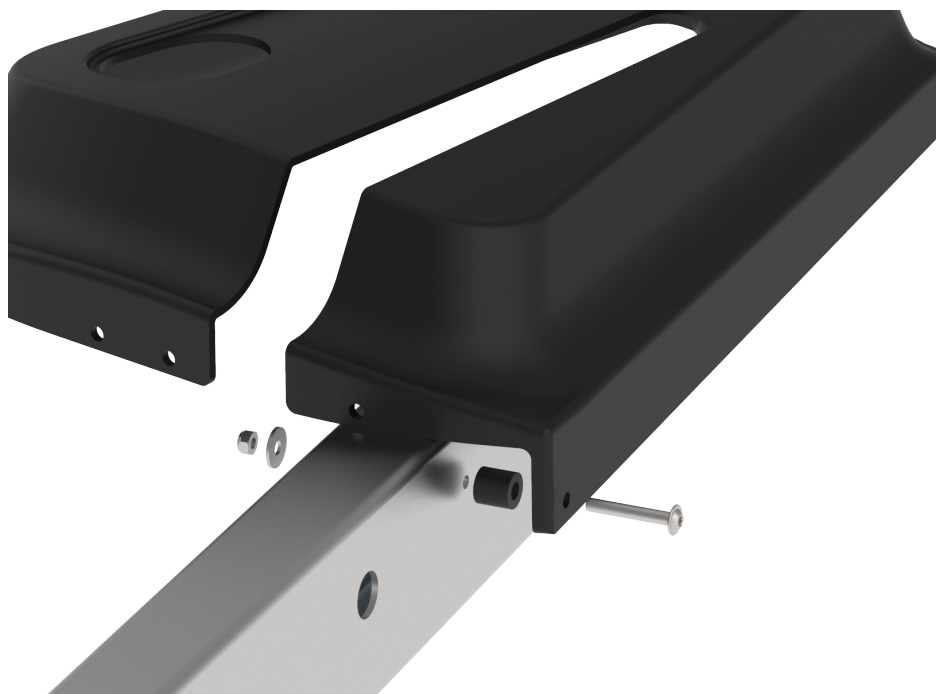
i Note:
Shown here without coupling and bellows.



Note:

Do not perform the last step if also installing a cover hood for the forked drawbar! The expanding rivets on the fixing bracket are fitted together with the forked drawbar cover hood.

Finally, attach the cover to the rear right (in the direction of travel) with the bolt, washer and nut from the fastening set (pos. 4) to the drawbar. If there is play between the cover, position the spacer between the drawbar and the cover, position the spacer between the drawbar and the cover.



NOTES:

1. Fabricante:

Knott GmbH
Bremsen – Achsen
Obingerstrasse 15
83125 Eggstätt
GERMANY

Tel. +49 8056 906-0

Fax. +49 8056 906-106

Email: info@knott.de

www.knott.de



¡Primero leer las instrucciones de uso y después actuar! Conservar las instrucciones de uso para poder consultarlas en todo momento. Observar las instrucciones de seguridad y aviso.



„Atención“ se encuentra en aquellos trabajos que se han de realizar exactamente para evitar lesiones de personas o daños de los componentes.



Advertencias especiales para la mejor manipulación en los procesos operativos, de control y ajuste, así como en los trabajos de conservación.



Componente relevante para la seguridad

¡Recomendamos que el montaje sea realizado por un taller especializado!

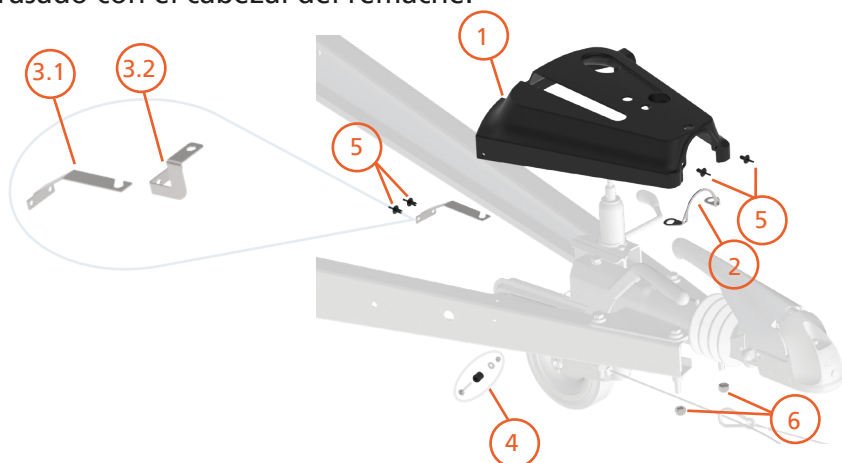
Preparación para el montaje:

Para efectuar el montaje, la caravana debe estar aparcada sobre una superficie plana.

Para trabajar con mayor libertad puede ser necesario soltar y accionar el freno de mano, asegurando así convenientemente la caravana para evitar que se desplace

Para el montaje de los remaches:

Los remaches se introducen por los orificios hasta el tope. Introducir el vástago dando golpes de martillo precisos hasta que quede enrasado con el cabezal del remache.



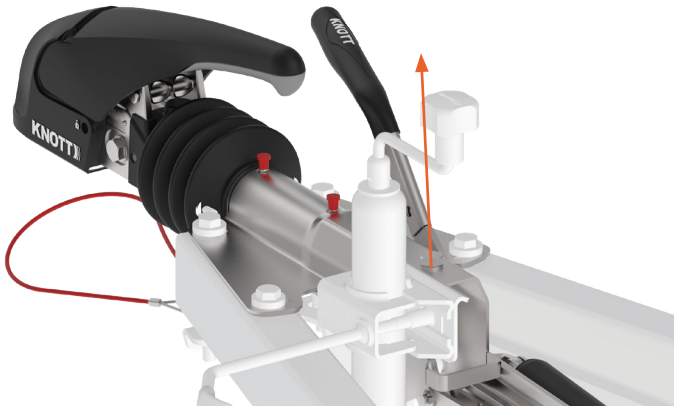
Posición	Denominación	Núm. artículo.	Cantidad
1	Cubierta protectora	210913.001	1
1 opcional	Cubierta protectora con esquema de taladros para LED	210913.002	1
2	Retenedor	211010.001	1
3.1	Escuadra de fijación para KFL12/KFL14	211015.001	1
3.2	Escuadra de fijación para KFL20/KFL27	211016.001	
4	Set de fijación	211431.001	1
5	Remache	6902449X	4
6	Tuerca de seguridad	D980.004	2

Dispositivo de inercia KFL12 / KFL14

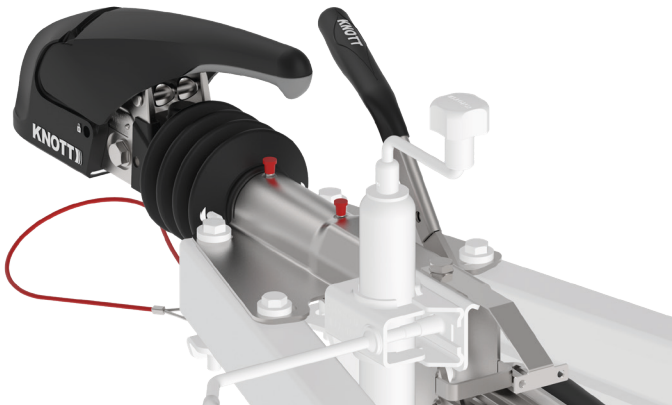


Paso 1: Montaje Escuadra de fijación

Soltar el tornillo superior (E/C 19) de la carcasa del dispositivo de inercia y desenroscar hasta que la escuadra de fijación (pos. 3.1) se pueda enganchar bajo la arandela.



A continuación volver a apretar el tornillo con 75Nm.

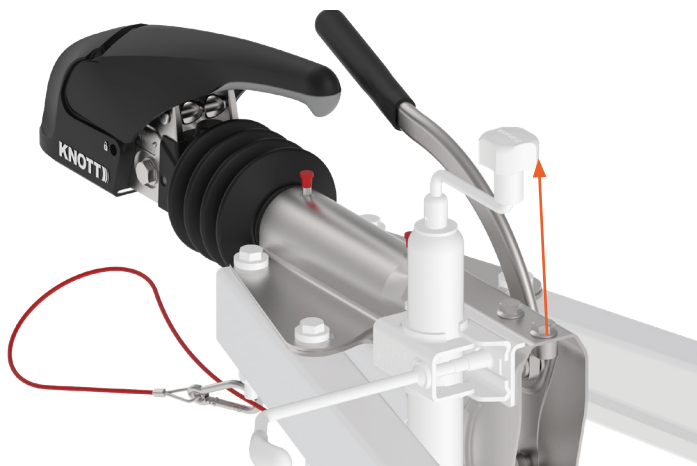


Dispositivo de inercia KFL20 / KFL27

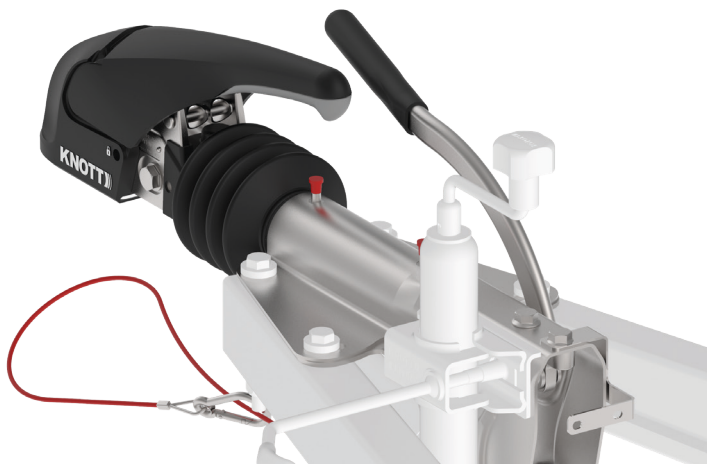


Paso 1: Montaje Escuadra de fijación

Soltar el tornillo superior (E/C 19) de la carcasa del dispositivo de inercia y montar la escuadra de fijación (pos. 3.2).



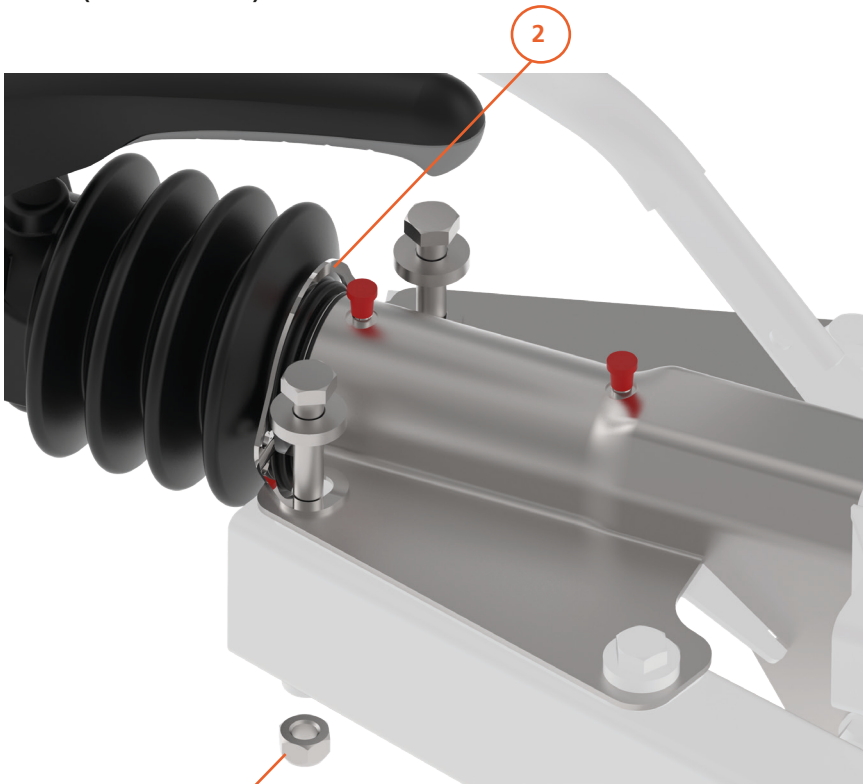
A continuación volver a apretar el tornillo con 75Nm.





Paso 2: Montaje Retenedor

Para fijación en la parte delantera, soltar ambos tornillos (E/C 19) del dispositivo de inercia, desenroscar y atornillar con ellos el retenedor (pos. 2). Para atornillar se deben sustituir las tuercas de seguridad (pos. 6). Par de apriete = 75 Nm (calidad 8.8); par de apriete = 110 Nm (calidad 10.9)

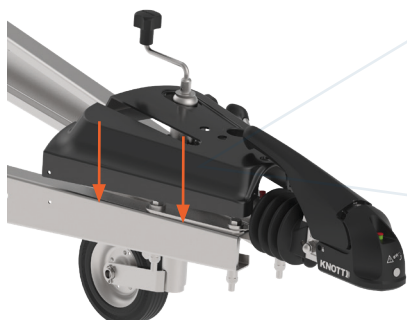


La tuerca de seguridad debe ser sustituida.

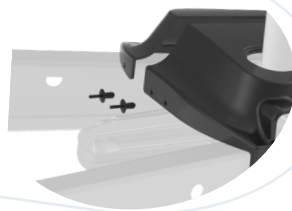
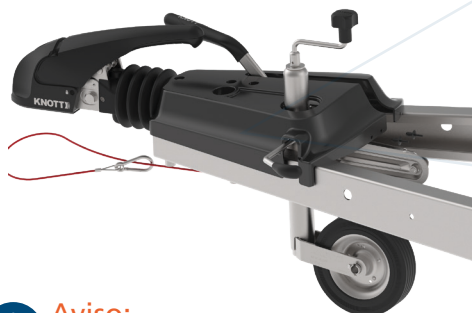


Paso 3: Colocar cubierta protectora y fijar

Para colocar la cubierta protectora, echar el freno de mano. Colocar la cubierta protectora sobre el dispositivo de inercia y, valiéndose de los remaches (pos. 5), montarla con el retenedor (pos. 2) y la escuadra de fijación (pos. 3).



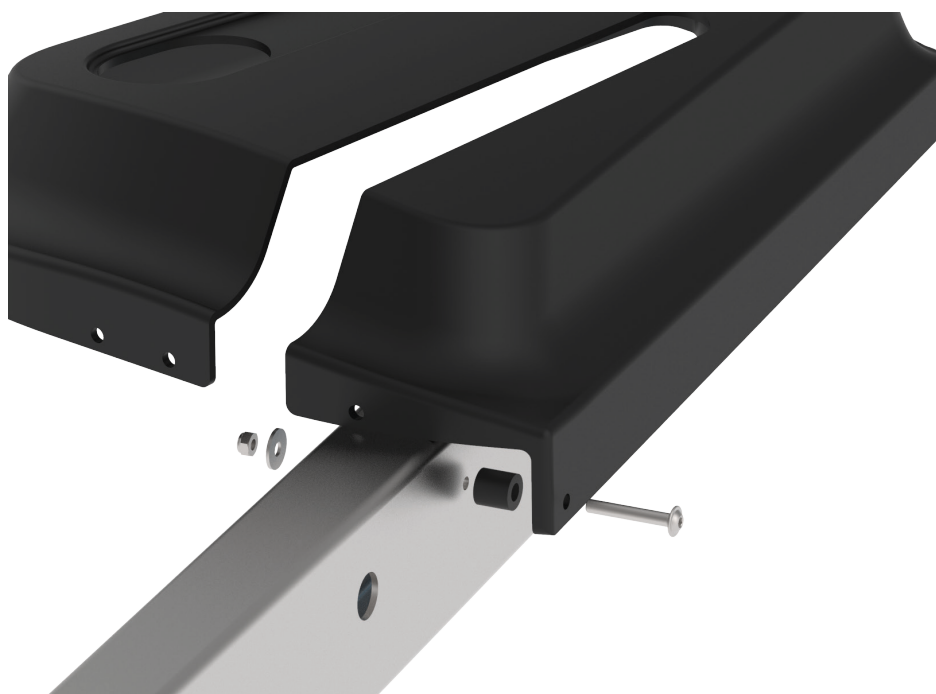
Aviso:
Figura sin enganche ni
fuelle guardapolvos.



Aviso:
¡Se prescinde del último paso en caso de que también se proceda al montaje de una cubierta protectora para la horquilla de tracción! Los remaches de la escuadra de fijación se montan junto con la cubierta protectora correspondiente a la horquilla de tracción.

Por último, fije la cubierta en la parte trasera derecha (en el sentido de la marcha) con el perno, arandela y tuerca del juego de fijación (pos. 4) a la barra de tracción. Si hay holgura entre la cubierta, coloque el espaciador entre la barra de tracción y la cubierta.

Coloque el espaciador entre la barra de tracción y la cubierta.



NOTAS:

1. Certificat du fabricant:

Knott GmbH
Bremsen – Achsen
Obingerstrasse 15
83125 Eggstätt
GERMANY

Tel. +49 8056 906-0

Fax. +49 8056 906-106

Email: info@knott.de
www.knott.de



Lire la notice d'utilisation et se conformer à celle-ci ! Conserver la notice d'utilisation pour un usage général. Tenir compte des consignes de sécurité ainsi que des avertissements.



« Attention » signifie que les travaux doivent être effectués à la lettre afin d'éviter de blesser des personnes ou d'endommager des composants.



Instructions particulières pour une meilleure manipulation lors des procédures d'utilisation, de contrôle et de réglage ainsi que des travaux d'entretien.



Composant relevant de la sécurité

Nous recommandons de faire réaliser l'installation par un atelier professionnel!

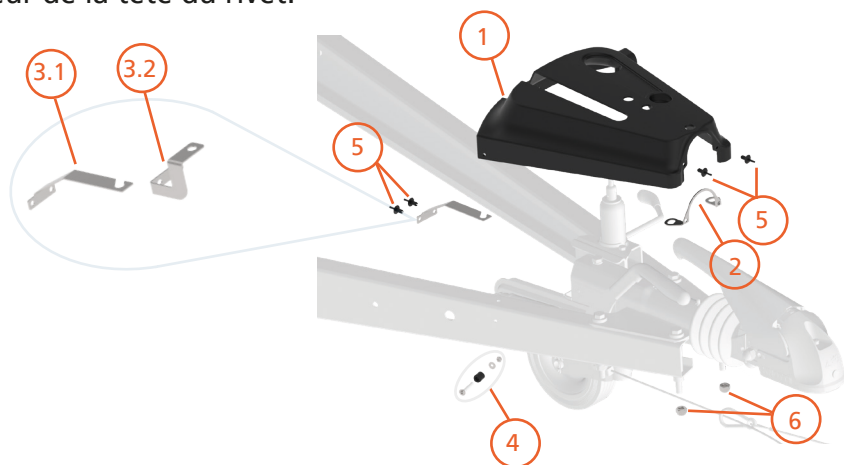
Préparation pour le montage:

pour le montage, la caravane doit être garée de manière stable sur une surface plane.

Pour une plus grande liberté de manœuvre, il peut être nécessaire de desserrer et d'actionner le frein à main ; il convient donc de bloquer les roues de la caravane de manière adéquate afin d'éviter tout déplacement.

Montage des rivets à expansion:

Les rivets à expansion sont insérés à fond dans les trous. Enfoncer la goupille à l'aide de coups de marteau ciblés jusqu'à ce qu'elle soit à fleur de la tête du rivet.



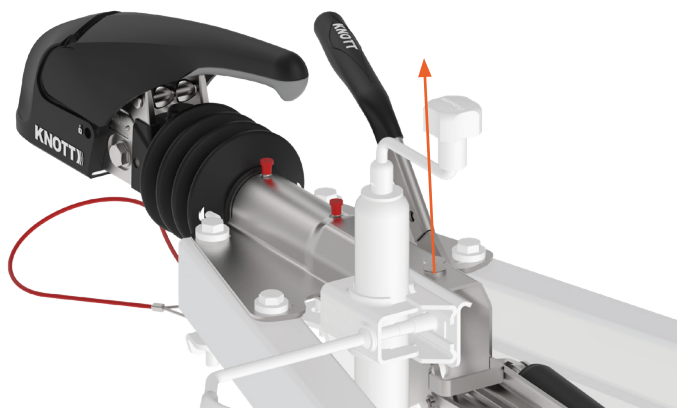
Position	Désignation	N° réf.	Quantité
1	Capot de protection	210913.001	1
1 optional	Capot de protection avec gabarit de perçage pour LED	210913.002	
2	Raccord	211010.001	1
3.1	Cornière de fixation pour KFL12/KFL14	211015.001	1
3.2	Cornière de fixation pour KFL20/KFL27	211016.001	
4	Kit de montage	211431.001	1
5	Rivet à expansion	6902449X	4
6	Écrou freiné	D980.004	2

Dispositif à inertie KFL12 / KFL14

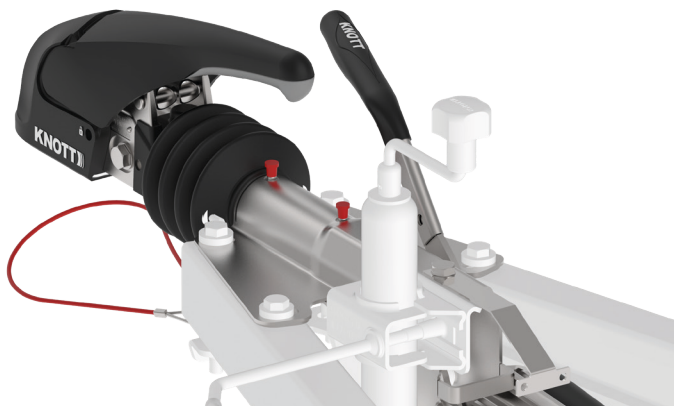


Étape 1 : Montage de la cornière de fixation

Desserrer la vis supérieure (clé de 19) du boîtier du dispositif à inertie et ne la dévisser que jusqu'à ce qu'il soit possible d'accrocher la cornière de fixation (pos. 3.1) sous la rondelle.



Resserrer ensuite la vis à 75Nm.

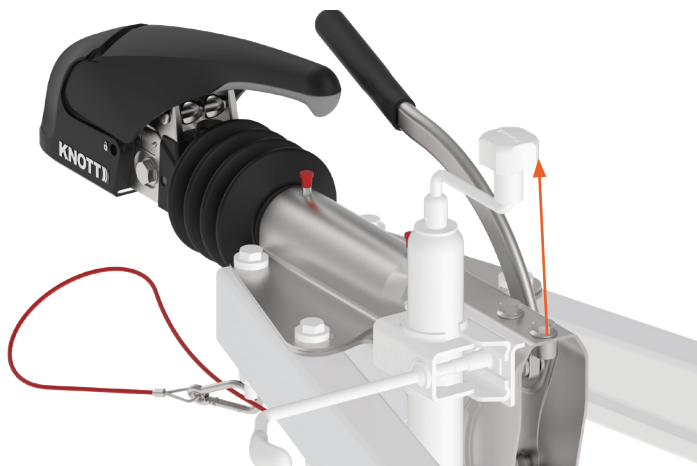


Dispositif à inertie KFL20 / KFL27

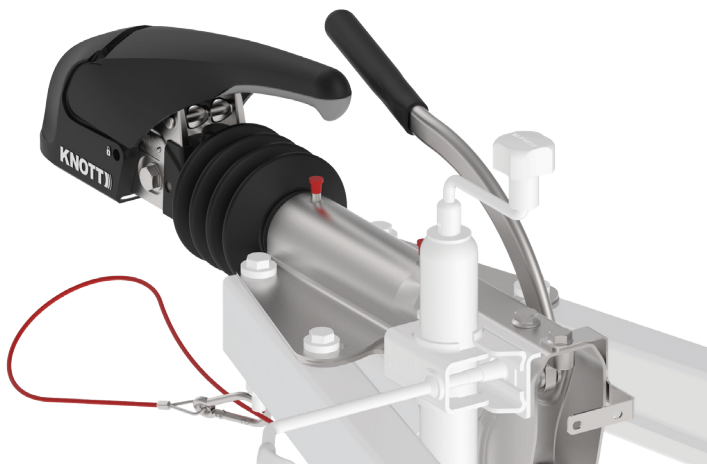


Étape 1 : Montage de la cornière de fixation

Desserrer la vis supérieure (clé de 19) sur le boîtier du dispositif à inertie et monter la cornière de fixation (pos. 3.2).

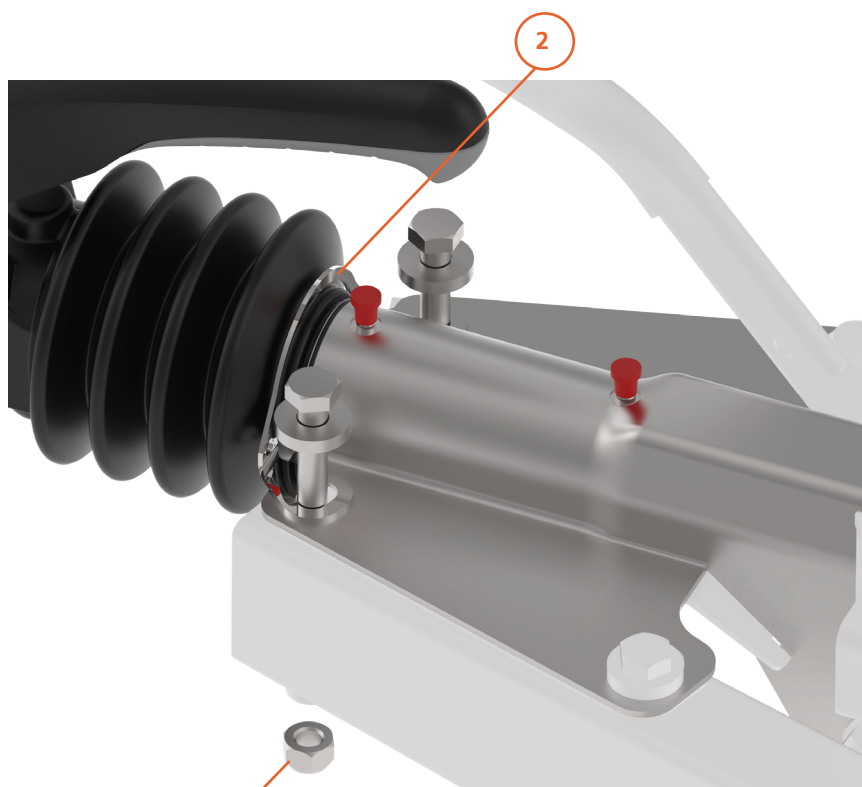



Resserrer ensuite la vis à 75Nm.



Étape 2 : Montage du raccord

Pour la fixation dans la zone avant, desserrer les deux vis (clé de 19) du dispositif à inertie, les dévisser et visser ainsi le raccord (pos. 2).
Pour le vissage, les écrous freinés (pos. 6) doivent être remplacés.
MA = 75 Nm (qualité 8.8) ; MA = 110 Nm (qualité 10.9)

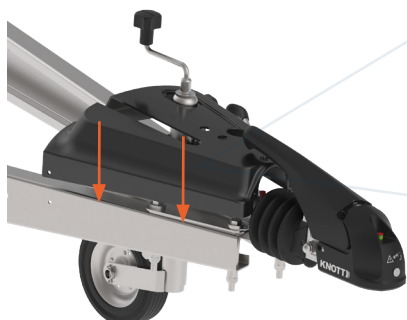


 L'écrou freiné doit être remplacé.

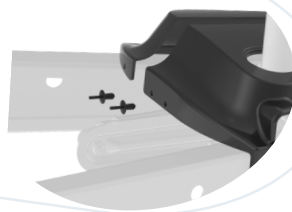
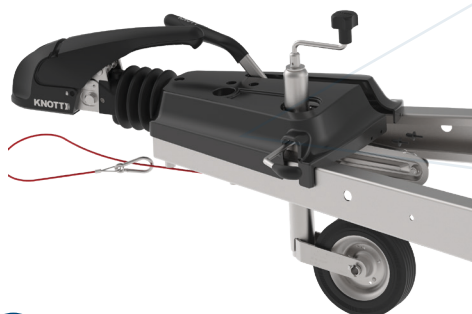


Étape 3 : Mise en place et fixation du capot de protection

Pour mettre en place le capot de protection, enclencher le frein à main. Placer le capot de protection sur le dispositif à inertie et le fixer à l'aide des rivets à expansion (pos. 5) sur le raccord (pos. 2) et sur la cornière de fixation (pos. 3).

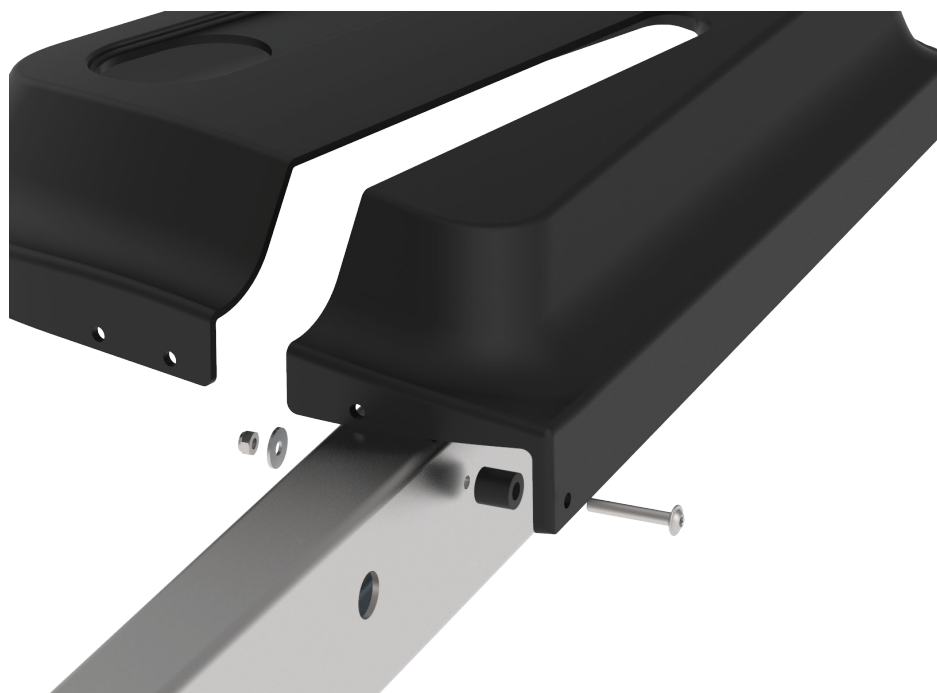


i Remarque :
Illustration sans accouplement ni soufflet.



i Remarque:
Si un capot de protection est également monté pour la flèche d'attelage, la dernière étape n'est pas nécessaire ! Les rivets à expansion de la cornière de fixation sont montés en même temps que le capot de protection de la flèche d'attelage.

Pour finir, fixer le capot arrière droit (dans le sens de la marche) à l'aide de la vis et du kit de fixation. vis, la rondelle et l'écrou du kit de fixation (pos. 4) à la barre de traction. fixer la barre de traction. En cas de jeu entre la barre de traction et le capot capot, placer l'entretoise entre la barre de traction et le capot. Positionner le capot de protection.



NOTES:

1. Dati del costruttore:

Knott GmbH
Bremsen – Achsen
Obingerstrasse 15
83125 Eggstätt
GERMANY

Tel. +49 8056 906-0

Fax. +49 8056 906-106

Email: info@knott.de
www.knott.de



Leggere e rispettare le istruzioni per l'uso! Conservare le istruzioni per l'uso per poterle utilizzare in qualsiasi tipo di evenienza. Rispettare le istruzioni di sicurezza e le avvertenze.



L'indicazione „Attenzione“ segnala operazioni che devono essere rigorosamente rispettate per evitare lesioni personali o danni ai componenti.



Indicazioni particolari per una migliore gestione durante le procedure di comando, controllo e regolazione, nonché gli interventi di manutenzione.



Componente rilevante per la sicurezza
Se ne consiglia l'installazione da parte di un'officina specializzata!

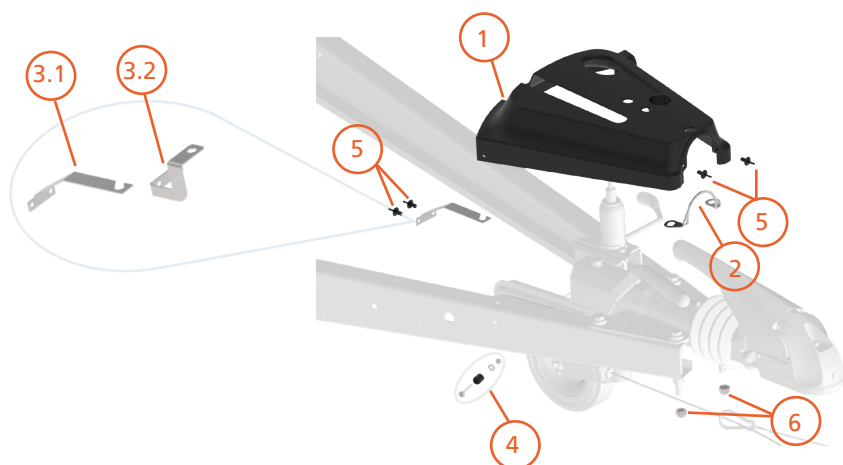
Préparation pour le montage:

Per eseguire il montaggio il caravan deve essere parcheggiato su un terreno piano.

Per consentire una maggiore libertà operativa è possibile che si debba togliere e tirare il freno a mano, immobilizzando così adeguatamente il caravan.

Per il montaggio del chiodo a espansione:

I chiodi a espansione vengono spinti attraverso i fori fino in battuta. Conficcare il pin con colpi di martello mirati finché non è a filo con la testa del chiodo.



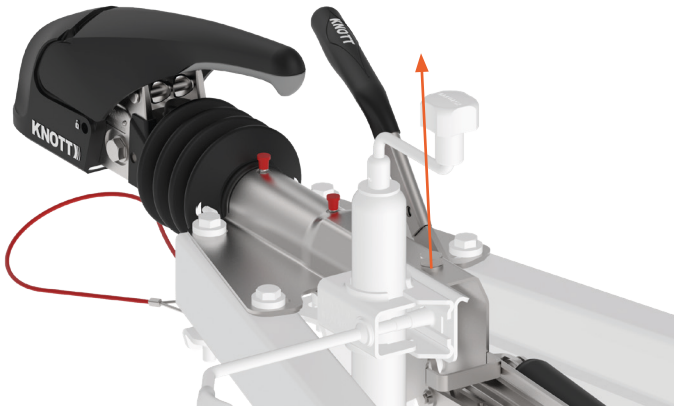
Posizione	Denominazione	N. articolo	Quantità
1	Copertura	210913.001	1
1 facoltativo	Copertura con schema di foratura per LED	210913.002	
2	Clip di fissaggio	211010.001	1
3.1	Staffa per KFL12/KFL14	211015.001	1
3.2	Staffa per KFL20/KFL27	211016.001	
4	Spessore	211431.001	1
5	Chiodo a espansione	6902449X	4
6	Dado autobloccante	D980.004	2

Dispositivo a inerzia KFL12 / KFL14

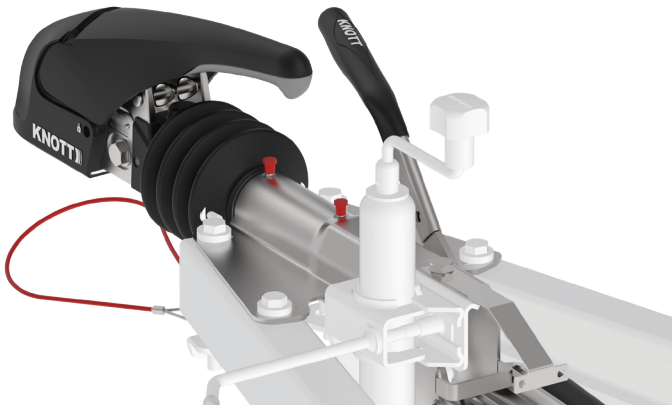


Fase 1: Montaggio staffa

Allentare la vite superiore (SW 19) sull'alloggiamento del dispositivo a inerzia solo quanto necessario per poter consentire alla staffa (pos. 3.1) di agganciarsi sotto lo spessore.



Poi serrare di nuovo la vite con 75Nm.

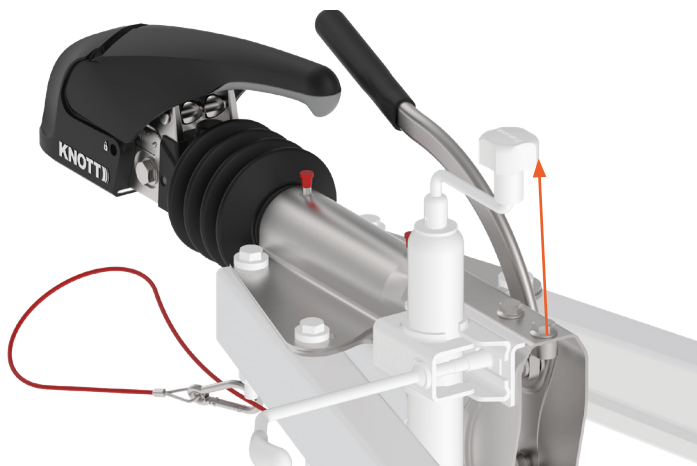


Dispositivo a inerzia KFL20 / KFL27

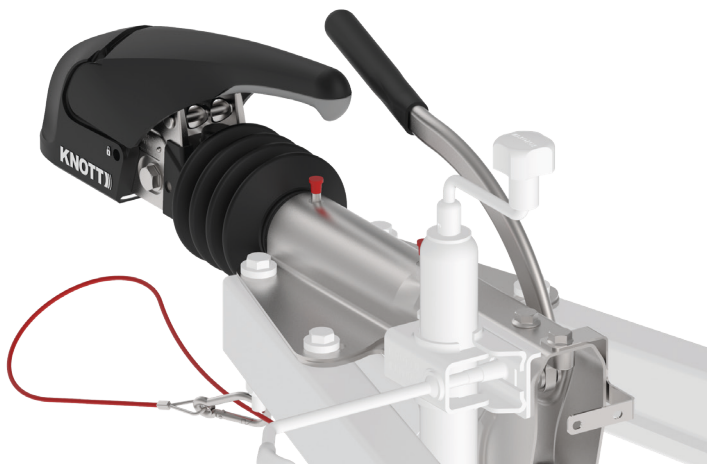


Étape 1 : Montage de la cornière de fixation

Allentare la vite superiore (SW 19) sull'alloggiamento del dispositivo a inerzia e montare la staffa (pos. 3.2).



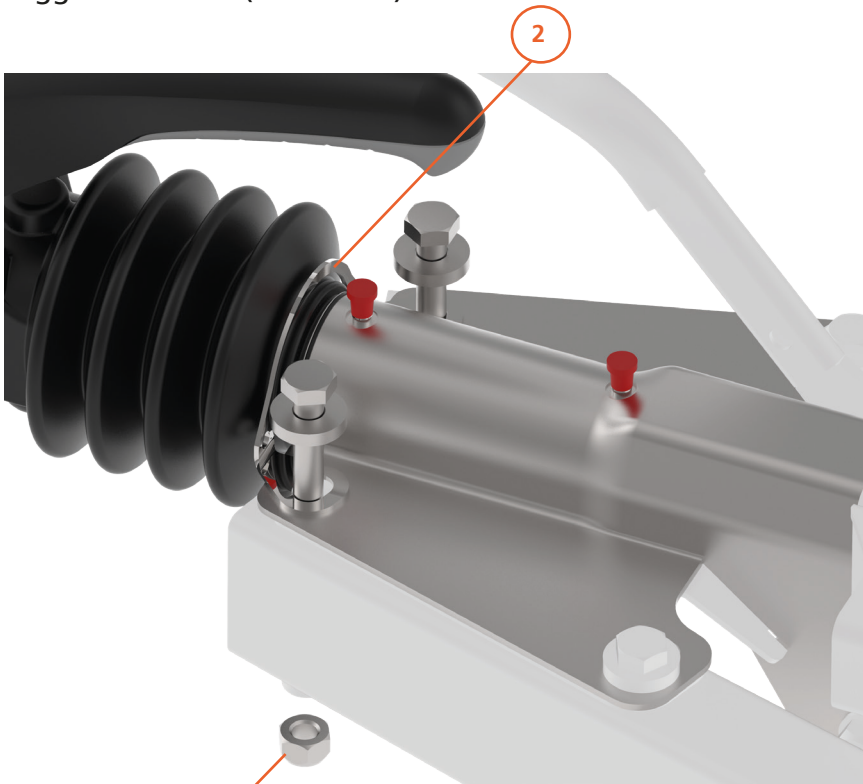
Poi serrare di nuovo la vite con 75Nm.





Fase 2: Montaggio clip di fissaggio

Per il fissaggio nella parte anteriore, allentare e svitare le due viti (SW 19) del dispositivo a inerzia e avvitare la clip di fissaggio (pos. 2). Per l'avvitamento i dadi autobloccanti (pos. 6) devono essere sostituiti. Coppia di serraggio = 75 Nm (classe 8.8); Coppia di serraggio = 110 Nm (classe 10.9)

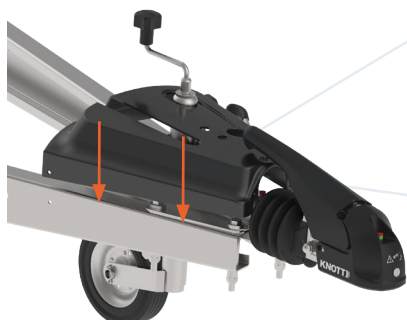


Il dado autobloccante
deve essere sostituito.

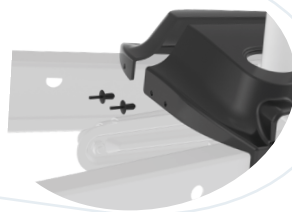
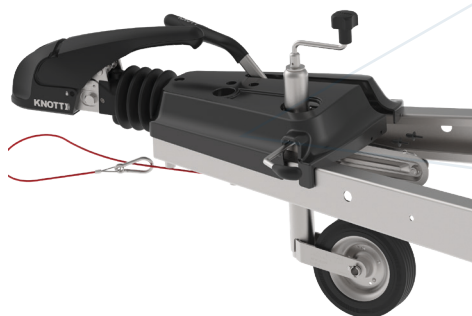


Fase 3: Posizionare e fissare la copertura

Per posizionare la copertura, inserire il freno a mano. Posizionare la copertura sul dispositivo a inerzia ed eseguire il montaggio utilizzando i chiodi a espansione (pos. 5) della clip di fissaggio (pos.2) e della staffa (pos. 3)

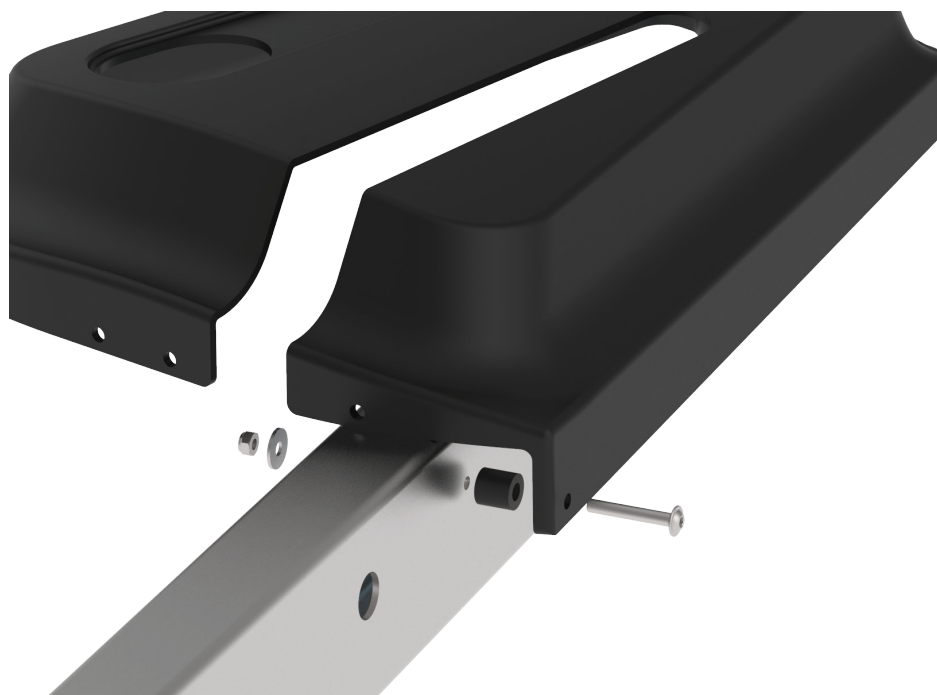


i Avvertenza:
figura senza attacco né
soffietto.



Avvertenza:
se viene montata anche una copertura per la forcella di traino,
viene omessa l'ultima fase! I chiodi a espansione sulla staffa
vengono montati insieme alla copertura per la forcella di
traino.

Infine, fissare la copertura alla parte posteriore destra (in direzione di marcia) con il bullone, la rondella e il dado del set di fissaggio (pos. 4) alla barra di traino. bullone, rondella e dado del set di fissaggio (pos. 4) alla barra di traino. alla barra di traino. Se c'è gioco tra il coperchio, posizionare il distanziale tra il timone e il coperchio. posizionare il distanziale tra il timone e il coperchio.



NOTE:

1. Fabrikant:

Knott GmbH
Bremsen – Achsen
Obingerstrasse 15
83125 Eggstätt
GERMANY

Tel. +49 8056 906-0

Fax. +49 8056 906-106

Email: info@knott.de
www.knott.de



Lees de gebruikershandleiding en leef deze na! Bewaar de gebruikershandleiding voor algemeen gebruik. Volg veiligheidsinstructies en waarschuwingen op.



“Let op” staat bij werkzaamheden die exact moeten worden nageleefd om te voorkomen dat personen gewond of onderdelen beschadigd raken.



Bijzondere informatie voor betere uitvoering bij bedien-, controle- en instelwerkzaamheden en onderhoud.



Veiligheidsrelevant onderdeel
Wij adviseren de montage door een geautoriseerde werkplaats!

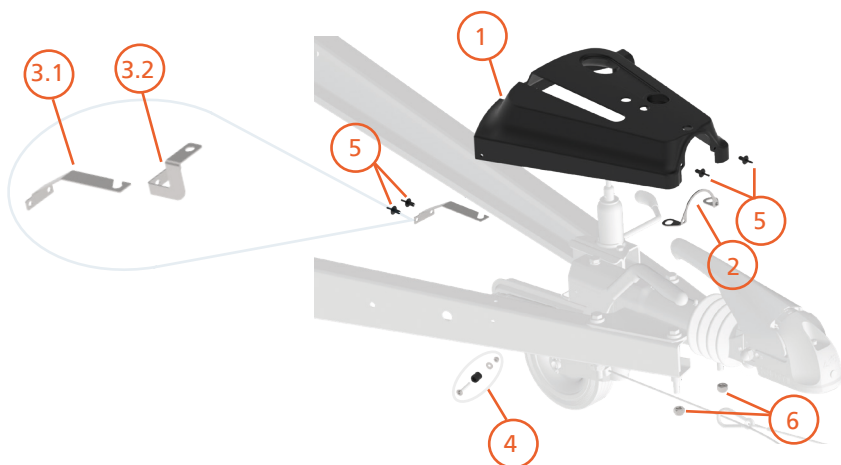
Vorbereitung voor de montage:

Voor de montage moet de caravan op een vlakke ondergrond veilig geparkeerd zijn.

Voor meer werkruimte kan het nodig zijn de handrem los te zetten, zorg er daarom voor dat de caravan niet kan wegglijden.

Per il montaggio del chiodo a espansione:

De spreidklinknagels worden tot aan de aanslag door de boringen geschoven. Sla de pen met gerichte hamerslagen zo ver in, dat deze in één lijn met de kop van de nagel is.

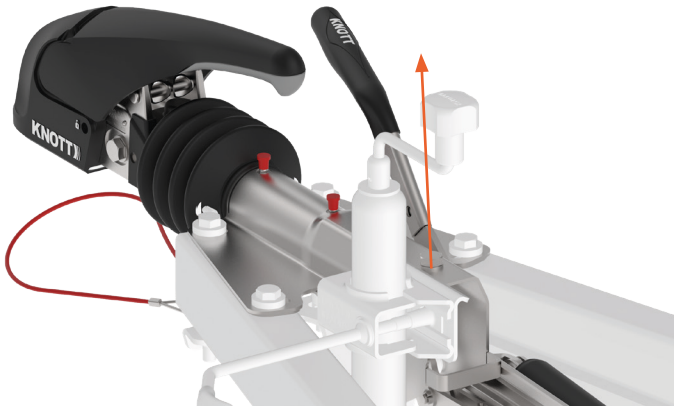


Positie	Beschrijving	Artikelnr.	Aantal
1	Afdekkap	210913.001	1
1 optioneel	Afdekkap met boorpatroon voor LED	210913.002	
2	Beugel	211010.001	1
3.1	Bevestigingshoek voor KFL12/KFL14	211015.001	1
3.2	Bevestigingshoek voor KFL20/KFL27	211016.001	
4	Bevestigingsset	211431.001	1
5	Spreidklinknagel	6902449X	4
6	Borgmoer	D980.004	2

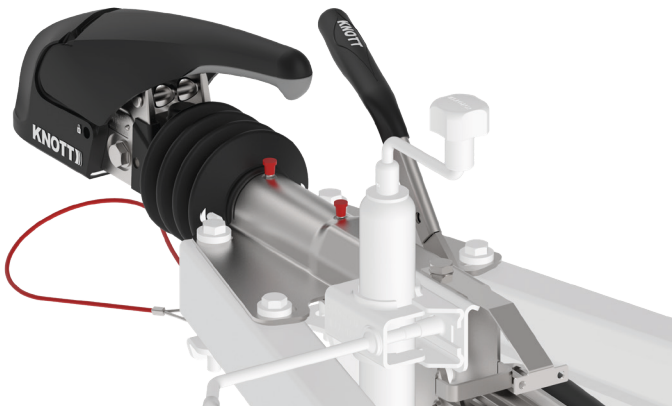
Oploopinrichting KFL12 / KFL14

Stap 1: Montage bevestigingshoek

Draai de bovenste bout (sw 19) aan de behuizing van de oploopinrichting los en draai deze er slechts zover uit, dat de bevestigingshoek (pos 3.1) onder de ring kan worden ingehaakt.



Draai vervolgens de bout weer met 75 Nm vast.

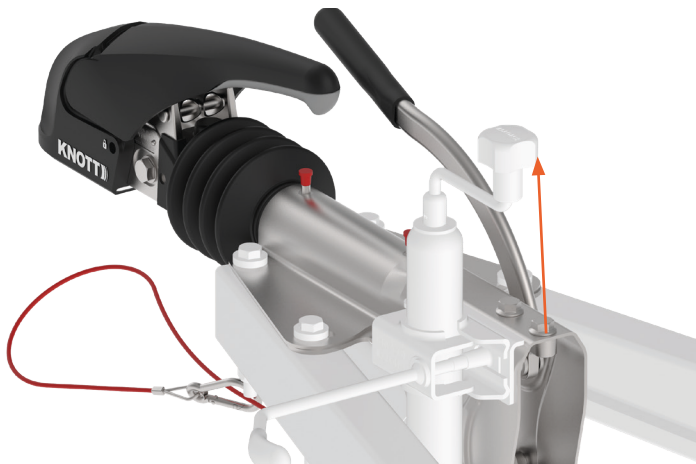


Oploopinrichting KFL20 / KFL27

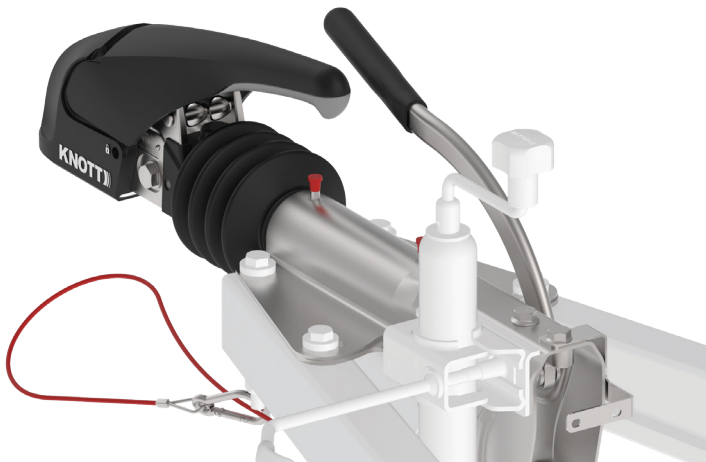


Stap 1: Montage bevestigingshoek

Draai de bovenste bout (sw 19) aan de behuizing van de oploopinrichting los en monteer de bevestigingshoek (pos 3.2).



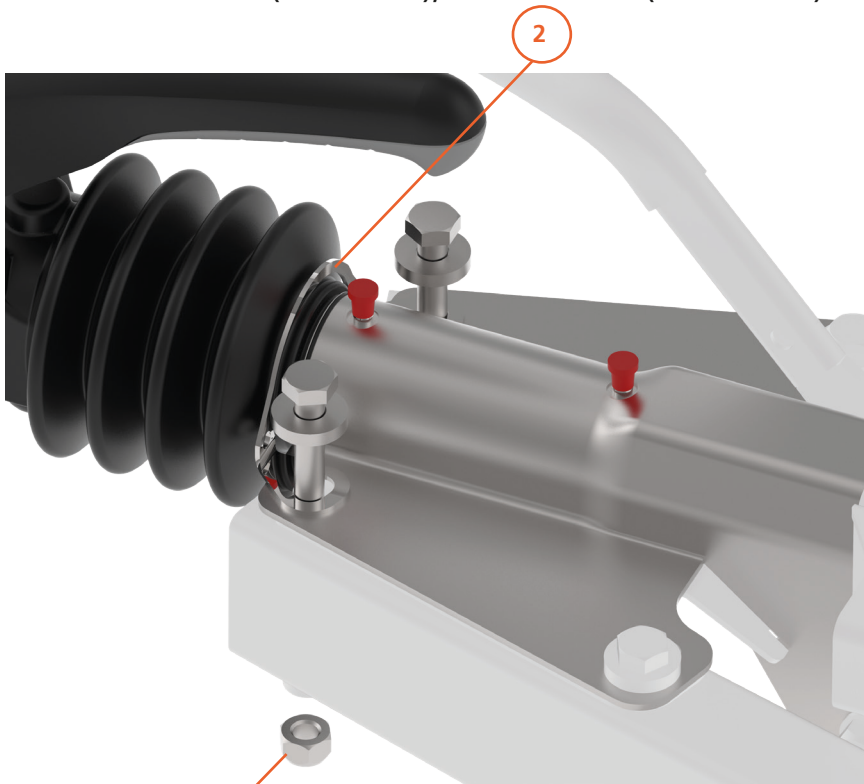
Draai vervolgens de bout weer met 75 Nm vast.



Stap 2: Montage beugel

Voor de bevestiging aan de voorkant dient u de twee bouten (sw 19) van de oploopinrichting los te draaien. Draai ze vervolgens uit en draai de beugel (pos. 2) ermee vast.

Voor het vastdraaien moeten de borgmoeren (pos. 6) vervangen worden. MA = 75 Nm (sterkte 8.8); MA = 110 Nm (sterkte 10.9)



 Borgmoer moet vervangen worden.

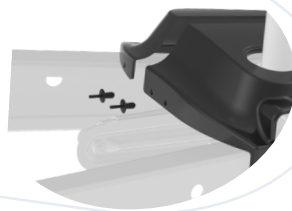
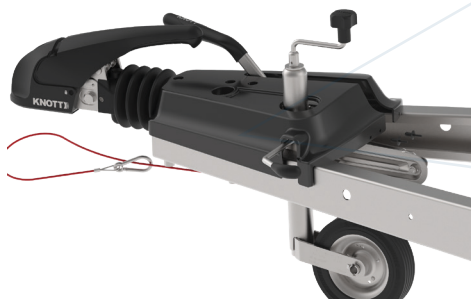


Stap 3: Afdekkap opzetten en bevestigen

Voor het opzetten van de afdekkap dient u de handrem aan te trekken. Afdekkap op de oploopinrichting plaatsen en met behulp van de spreidklinknagels (pos. 5) aan de beugel (pos. 2) en aan de bevestigingshoek (pos. 3) monteren.

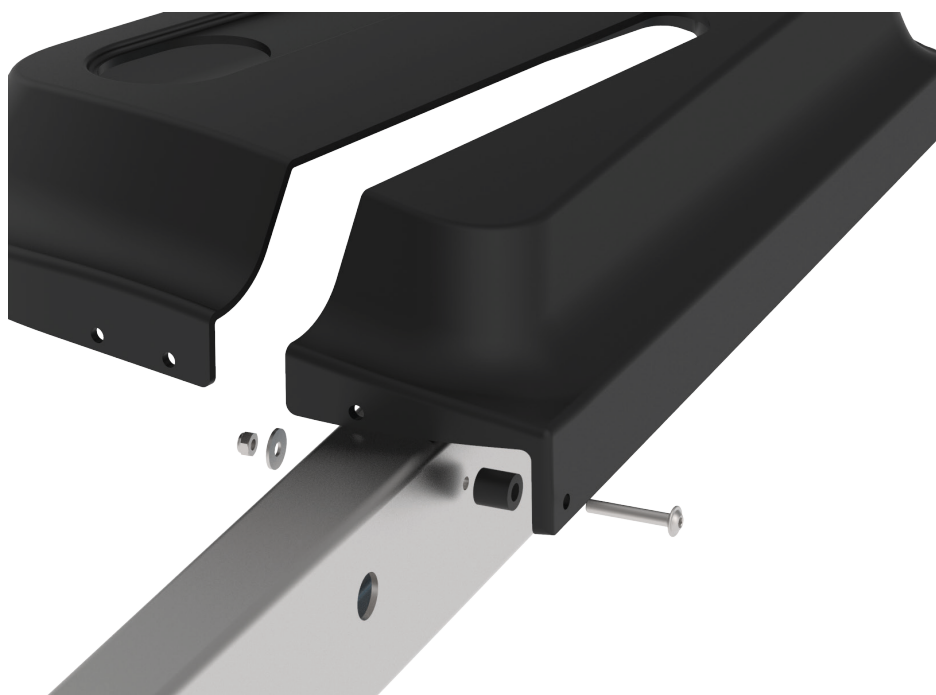


i Let op:
Afbeelding zonder koppeling en vouwbalg.



Let op:
Als er ook een afdekkap voor de trekvork gemonteerd wordt, vervalt de laatste stap! De spreidklinknagels aan de bevestigingshoek worden samen met de afdekkap voor de trekvork gemonteerd.

Bevestig ten slotte de afdekking rechtsachter (in de rijrichting) met de bout, ring en moer van de bevestigingsset (pos. 4) aan de dissel. Als er speling is tussen de afdekking, plaats dan de afstandsbuis tussen de dissel en de afdekking. tussen de dissel en het deksel.



NOTITIES:

1. Dane producenta:

Knott GmbH
Bremsen – Achsen
Obingerstrasse 15
83125 Eggstätt
GERMANY

Tel. +49 8056 906-0

Fax. +49 8056 906-106

Email: info@knott.de
www.knott.de



Należy zapoznać się z instrukcją obsługi i przestrzegać jej! Instrukcję zachować i udostępnić do ogólnego użytku. Należy uwzględnić instrukcje dotyczące bezpieczeństwa i ostrzeżenia.



„Uwaga” dotyczy prac, które należy starannie wykonywać, aby zapobiec zranieniu osób lub uszkodzeniu komponentów.



Szczegółowe wskazówki ułatwiające obsługę, kontrolę, nastawę i konserwację.



Komponent istotny dla bezpieczeństwa
Zaleca się wykonanie montażu w specjalistycznym warsztacie!

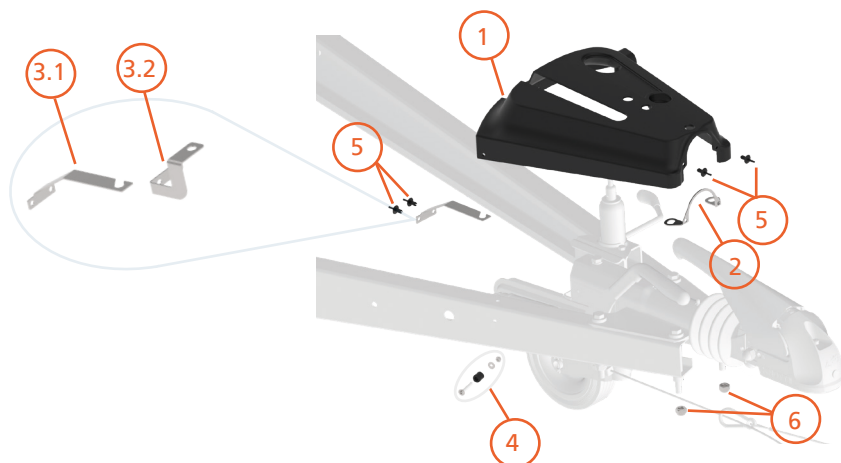
Przygotowanie do montażu:

W celu przeprowadzenia montażu przyciepę należy bezpiecznie umieścić na płaskim podłożu.

Aby zagwarantować sobie większą swobodę podczas pracy, może zaistnieć konieczność poluzowania i uruchomienia hamulca ręcznego. Z tego powodu należy odpowiednio zabezpieczyć przyciepę przed stoczeniem się.

W celu przeprowadzenia montażu nitów rozprężnych:

Nity rozprężne należy przesunąć przez otwory do oporu. Sworzeń wbijać ukierunkowanymi uderzeniami młotka na tyle, aż będzie na jednej linii z głowicą nitu.



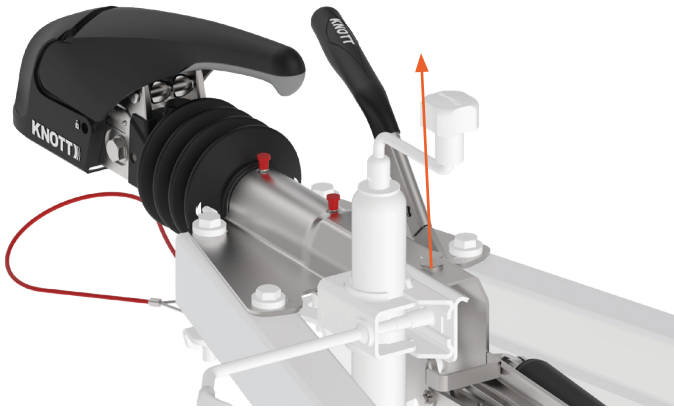
Pozycja	Oznaczenie	Nr artykułu	Ilość
1	Ośłona	210913.001	1
1 opcjonalnie	Ośłona ze układem otworów na diodę LED	210913.002	
2	Klamra	211010.001	1
3.1	Kątownik mocujący do KFL12/KFL14	211015.001	1
3.2	Kątownik mocujący do KFL20/KFL27	211016.001	
4	Zestaw mocujący	211431.001	1
5	Nit rozprężny	6902449X	4
6	Nakrętka zabezpieczająca	D980.004	2

Urządzenie najazdowe KFL12/KFL14

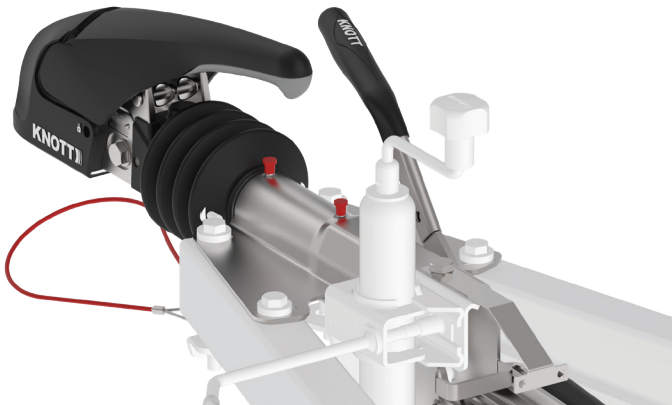


Krok 1: Montaż kątownika mocującego

Poluzować górną śrubę (SW 19) na obudowie urządzenia najazdowego i wykręcić jedynie na tyle, aby można było zaczepić kątownik mocujący (poz. 3.1) pod podkładką.



Następnie ponownie dokręcić śrubę momentem 75 Nm.

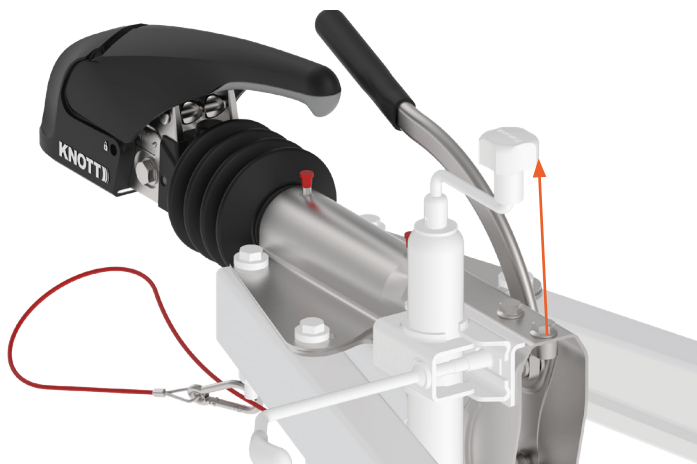


Urządzenie najazdowe KFL20/KFL27

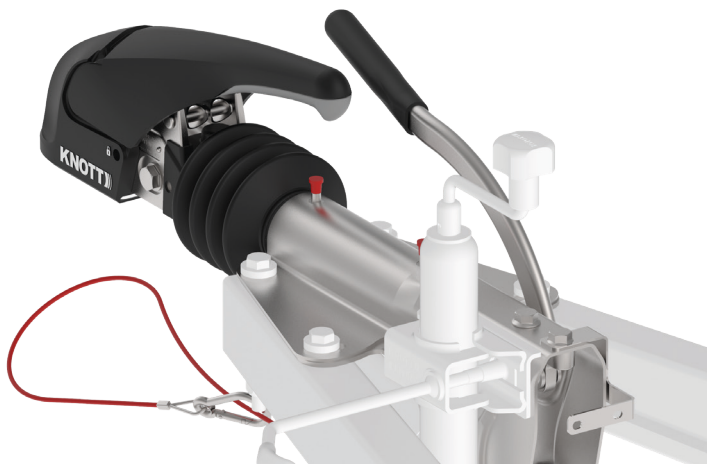


Krok 1: Montaż kątownika mocującego

Poluzować górną śrubę (SW 19) na obudowie urządzenia najazdowego i zamontować kątownik mocujący (poz. 3.2).



Następnie ponownie dokręcić śrubę momentem 75 Nm.

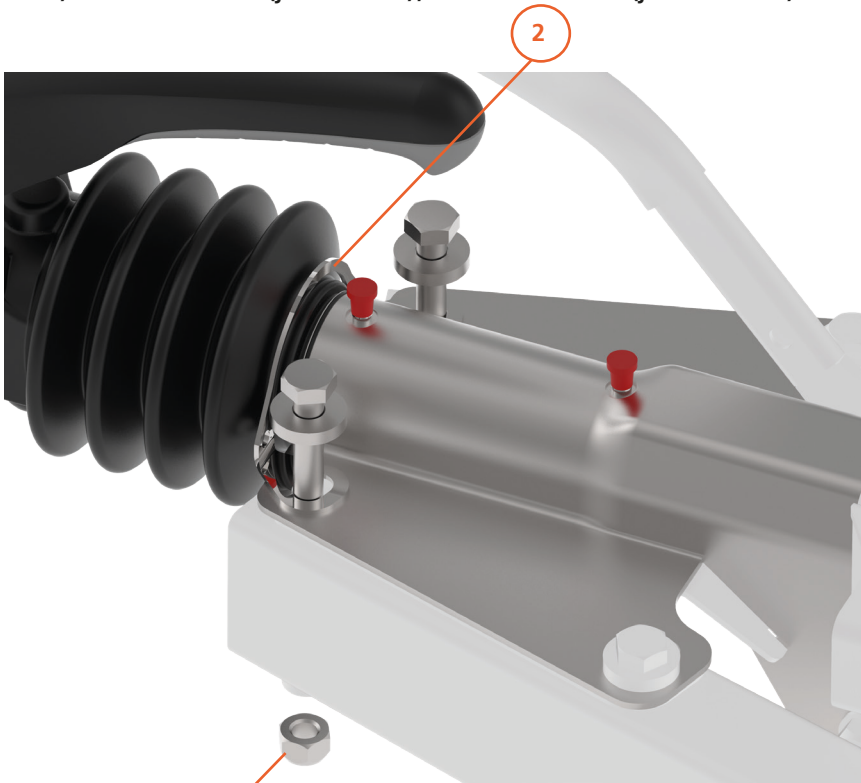




Krok 2: Montaż klamry

W celu zamocowania w przednim obszarze poluzować obie śruby (SW 19) urządzenia najazdowego, wykręcić i przykręcić tym samym klamrę (poz. 2).

W celu przykręcenia należy wymienić nakrętki zabezpieczające (poz. 6). MA = 75 Nm (jakość 8.8); MA = 110 Nm (jakość 10.9)

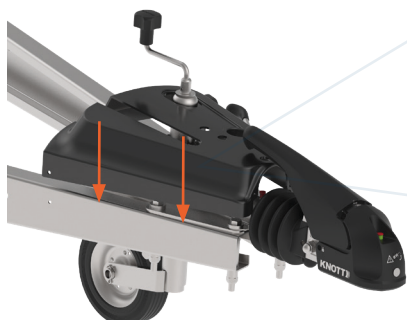


Należy wymienić nakrętkę zabezpieczającą

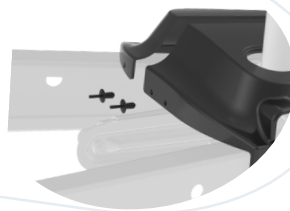
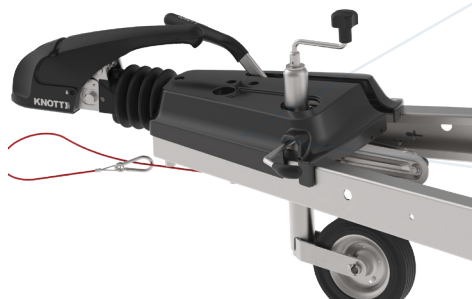


Krok 3: Umieszczenie i mocowanie osłony

Aby umieścić osłonę, należy zaciągnąć hamulec ręczny. Umieścić osłonę na urządzeniu najazdowym i za pomocą nitów rozprężnych (poz. 5) zamontować na klamrze (poz. 2) oraz na kątowniku mocującym (poz. 3).

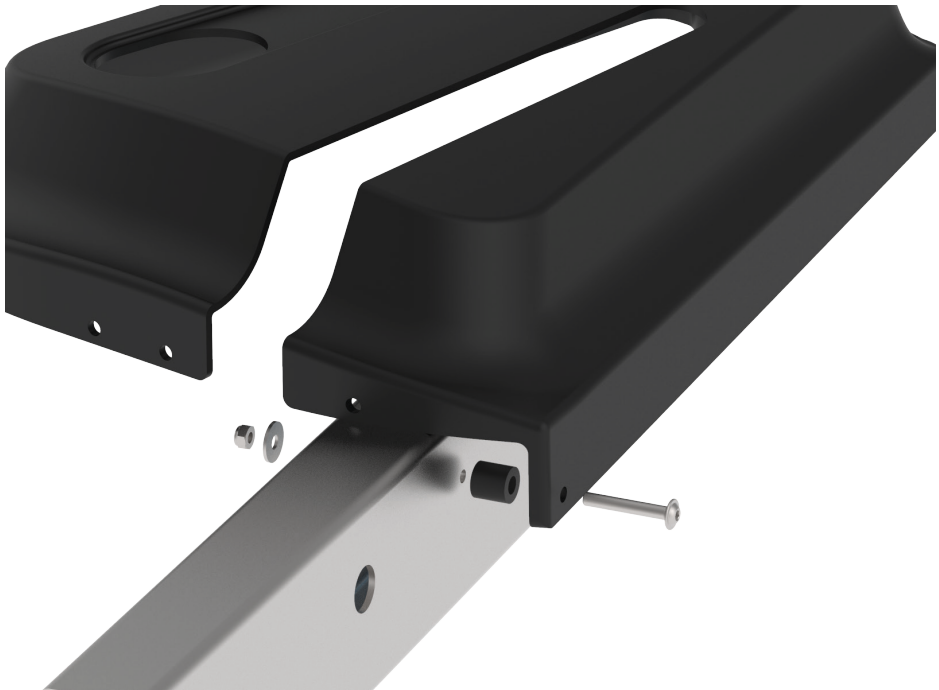


Wskazówka:
Ilustracja bez sprzęgu oraz mieszka falistego



Wskazówka:
Jeżeli montowana jest również osłona dyszla przyczepy, ostatni krok nie obowiązuje! Nity rozprężne na kątowniku mocującym montuje się razem z osłoną dyszla przyczepy.

Na koniec przymocuj pokrywę z tyłu po prawej stronie (w kierunku jazdy) za pomocą śruby, podkładką i nakrętką z zestawu mocującego (poz. 4) do dyszla. do dyszla. Jeśli występuje luz między pokrywą, należy umieścić element dystansowy między dyszlem a pokrywą. i pokrywą.



NOTATKI:

1. dados do fabricante:

Knott GmbH
Bremsen – Achsen
Obingerstrasse 15
83125 Eggstätt
GERMANY

Tel. +49 8056 906-0

Fax. +49 8056 906-106

Email: info@knott.de
www.knott.de



Ler as instruções de funcionamento e agir em conformidade! Guardar as instruções de funcionamento para utilização geral. Respeitar as indicações de segurança e os avisos.



“Atenção” surge em trabalhos que devem ser estritamente respeitados para evitar ferimentos em pessoas e danos em componentes.



Indicações especiais para um melhor manuseamento durante os processos de operação, controlo e ajuste, bem como durante os trabalhos de manutenção.



Componente relevante para a segurança
Recomendamos a montagem por uma oficina especializada

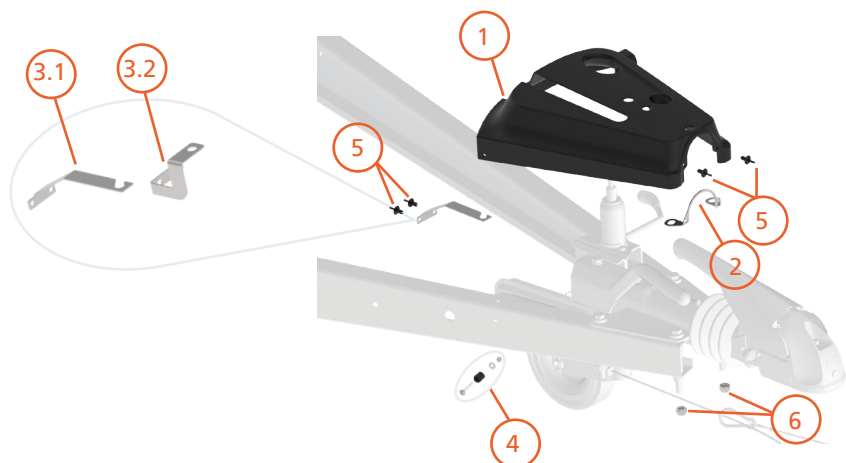
Preparação para a montagem:

Para a montagem, a caravana tem de estar imobilizada em segurança numa superfície plana.

Para garantir uma maior liberdade de manobra, poderá ser necessário soltar e acionar o travão de mão, pelo que se deve assegurar que a caravana não se movimenta inadvertidamente.

Para montagem dos rebites de expansão:

Os rebites de expansão são introduzidos nos orifícios, até ao encosto. Mediante impacto com martelo direcionado, afundar o pino até que fique alinhado com a cabeça do rebite.



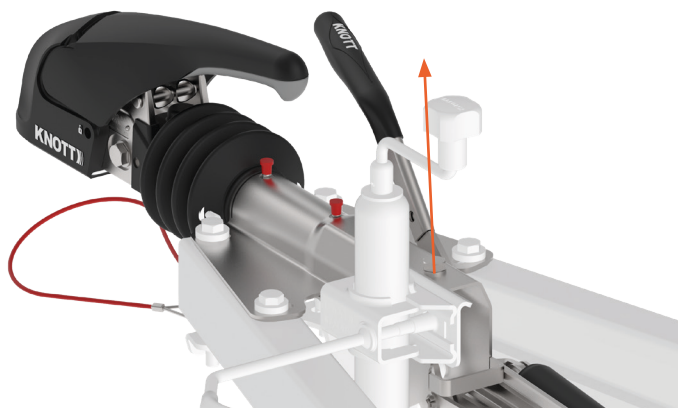
Item	Designação	N.º artigo	Quantidade
1	Tampa de proteção	210913.001	1
1 opcional	Tampa de proteção com padrão de orifícios para LED	210913.002	
2	Grampo	211010.001	1
3.1	Ângulo de fixação para KFL12/KFL14	211015.001	1
3.2	Ângulo de fixação para KFL20/KFL27	211016.001	
4	Conjunto de fixação	211431.001	1
5	Rebite de expansão	6902449X	4
6	Porca de bloqueio	D980.004	2

Sistema de travagem por inércia KFL12 / KFL14

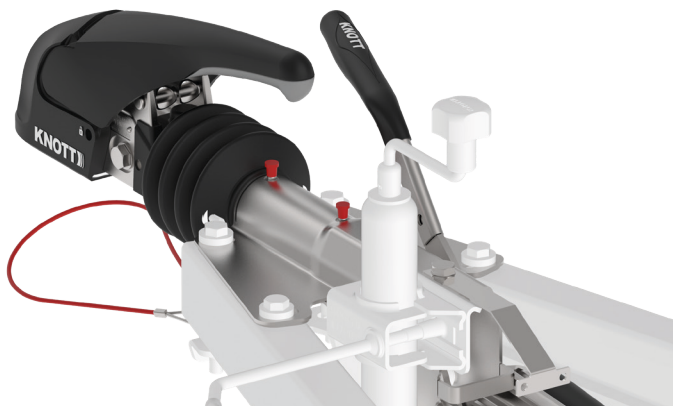


Passo 1: Montagem do ângulo de fixação

Soltar o parafuso superior (tam. 19) do invólucro do sistema de travagem por inércia e desenroscar apenas até que seja possível engatar o ângulo de fixação (item 3.1) sob a arruela.



Em seguida, apertar novamente o parafuso aplicando 75 Nm.

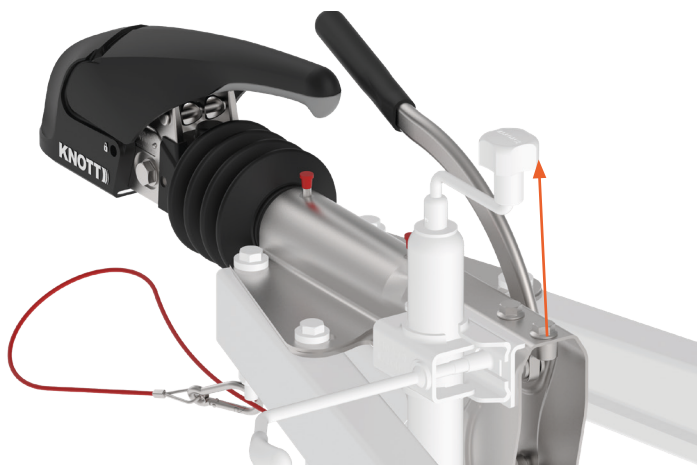


Urządzenie najazdowe KFL20/KFL27

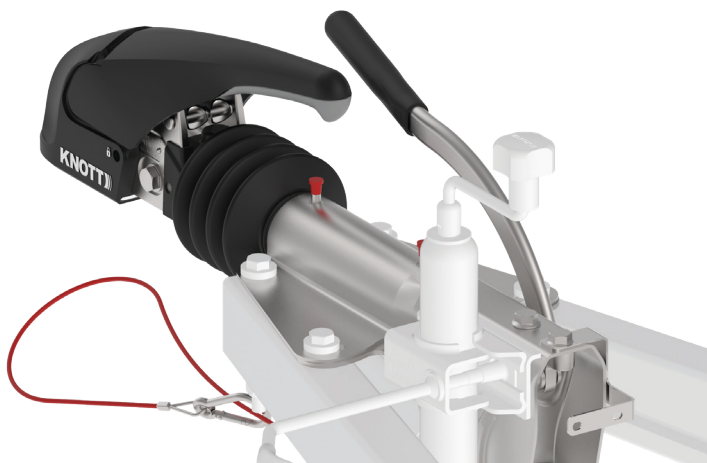


Sistema de travagem por inércia KFL20 / KFL27

Soltar o parafuso superior (tam. 19) do invólucro do sistema de travagem por inércia e montar o ângulo de fixação (item 3.2).



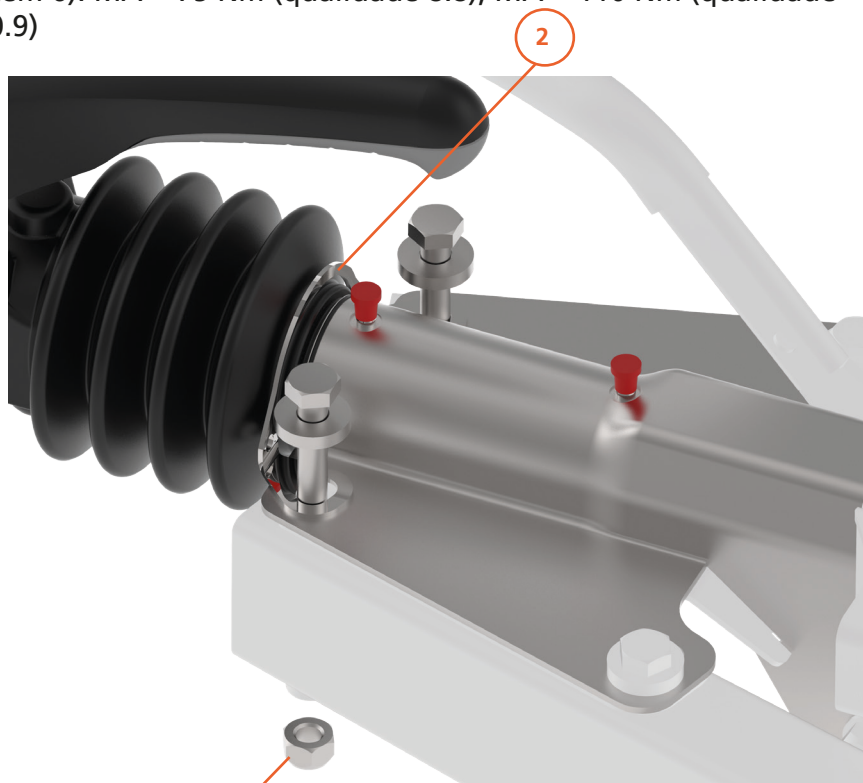
Em seguida, apertar novamente o parafuso aplicando 75 Nm.




Passo 2: Montagem do grampo

Para fixação na zona frontal, soltar os dois parafusos (tam. 19) do sistema de travagem por inércia, desenroscar e, então, aparafusar o grampo (item 2).

Para aparafusar, as porcas de bloqueio terão de ser substituídas (item 6). MA = 75 Nm (qualidade 8.8); MA = 110 Nm (qualidade 10.9)



 A porca de bloqueio tem de ser substituída

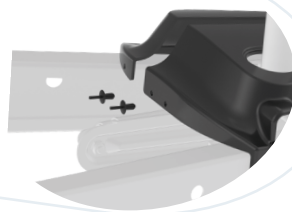
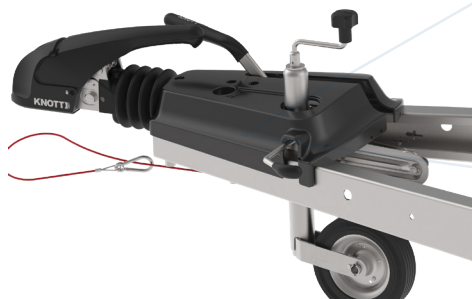


Passo 3: Colocar e fixar a tampa de proteção

Para colocar a tampa de proteção, acionar o travão de mão. Colocar a tampa de proteção sobre o sistema de travagem por inércia e, usando os rebites de expansão (item 5), montar no grampo (item 2) e no ângulo de fixação (item 3).



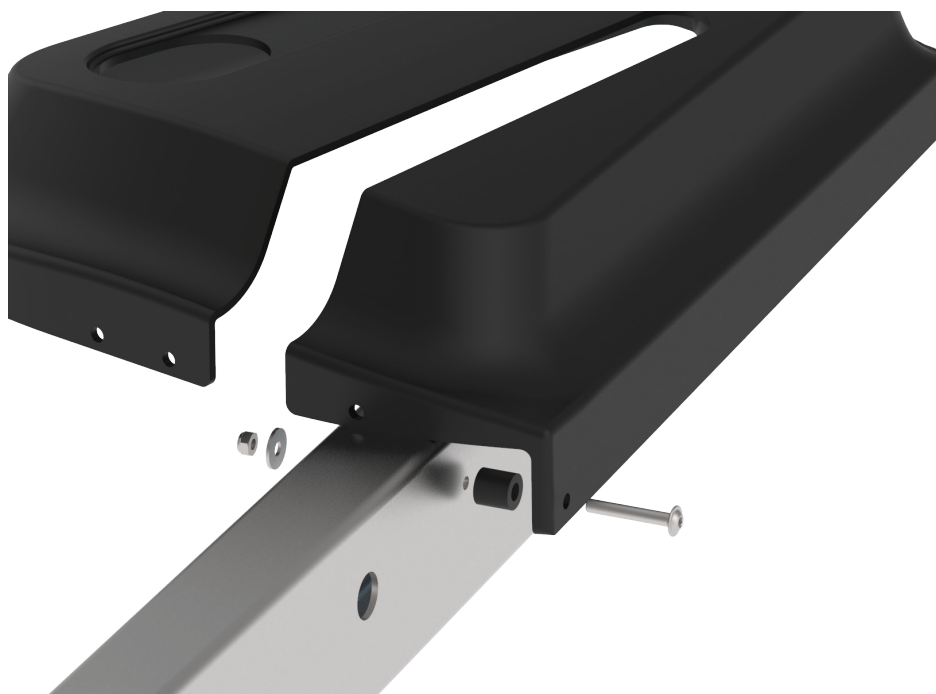
i Indicação:
Figura sem acoplamento
nem fole.



Indicação:

Se for igualmente montada uma tampa de proteção para a forquilha de tração, não se aplica o último passo! Os rebites de expansão no ângulo de fixação são montados juntamente com a tampa de proteção da forquilha de tração.

Por fim, fixar a cobertura na parte traseira direita (no sentido da marcha) com o parafuso, anilha e porca do conjunto de fixação (pos. 4) à barra de tração. Se houver folga entre a Se houver folga entre a cobertura, colocar o espaçador entre a barra de tração e a cobertura. e a cobertura.



NOTAS:

1. Tillverkarintyg:

Knott GmbH
Bremsen – Achsen
Obingerstrasse 15
83125 Eggstätt
GERMANY

Tel. +49 8056 906-0

Fax. +49 8056 906-106

Email: info@knott.de
www.knott.de



Läs först bruksanvisningen och handla sedan! Bevara bruksanvisningen för senare användning. Beakta säkerhetshänvisningarna och varningshänvisningarna.



"Se upp" står vid arbeten, som måste utföras exakt, för att kunna undvika att personer eller byggdelar skadas.



Speciella hänvisningar för att bättre kunna genomföra manöver-, kontroll- och inställningsprocedurerna samt underhållsarbetena.



Säkerhetsrelevant byggdel

Vi rekommenderar montering genom en specialiserad verkstad!

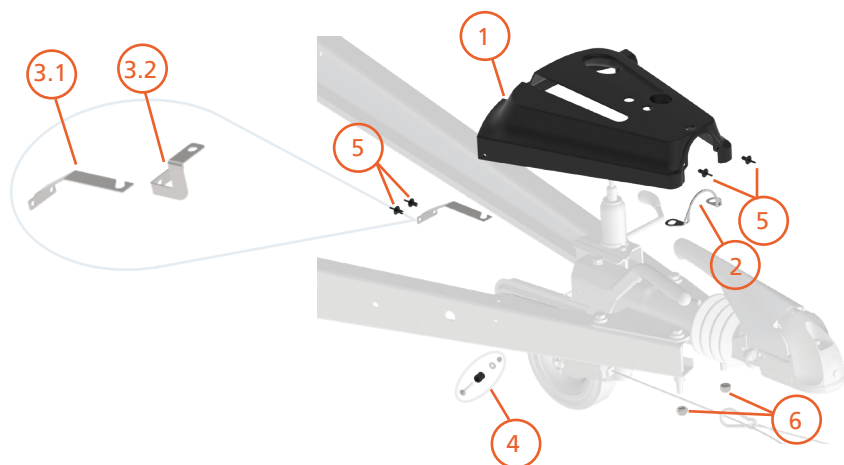
Förberedelse inför monteringen:

För monteringen måste husvagnen vara säkert placerad på ett jämnt underlag.

För mer rörelsefrihet under arbetet, kan det vara nödvändigt att lossa och aktivera handbromsen, därför måste husvagnen säkras korrekt mot att kunna rulla iväg.

För monteringen av expandernitarna:

Expandernitarna skjuts in genom hålen ända till anslaget. Slå in sprinten med målriktade hammarslag, tills den är i samma plan som nithuvudet.

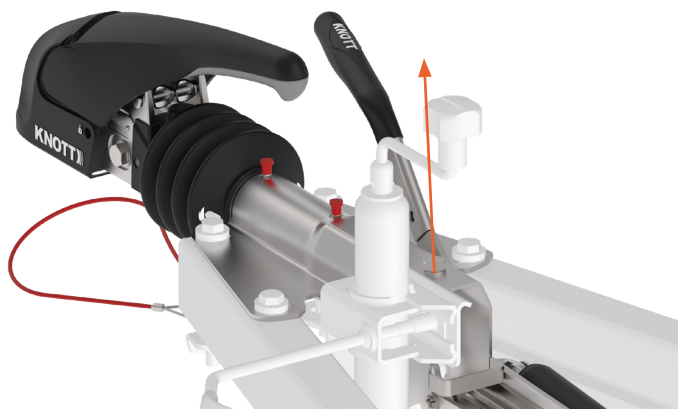


Position	Beteckning	Artikel nr.	Antal
1	Skyddskåpa	210913.001	1
1 Tillval	Skyddskåpa med borbild för LED	210913.002	
2	Spänne	211010.001	1
3.1	Fästvinkel för KFL12/KFL14	211015.001	1
3.2	Fästvinkel för KFL20/KFL27	211016.001	
4	Fästanordning	211431.001	1
5	Expandernit	6902449X	4
6	Låsmutter	D980.004	2

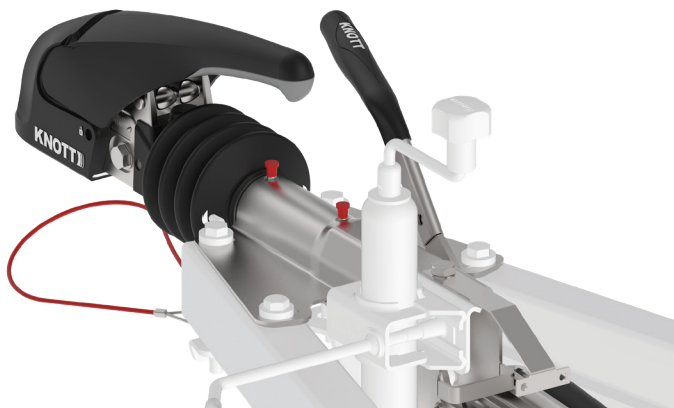
Påskjutsanordning KFL12 / KFL14

Steg 1: Montering fästvinkel

Lossa den övre skruven (SW 19) på påskjutsanordningens hölje och dra den inte längre ut, än att fästvinkeln (pos. 3.1) kan hakas i under brickan.



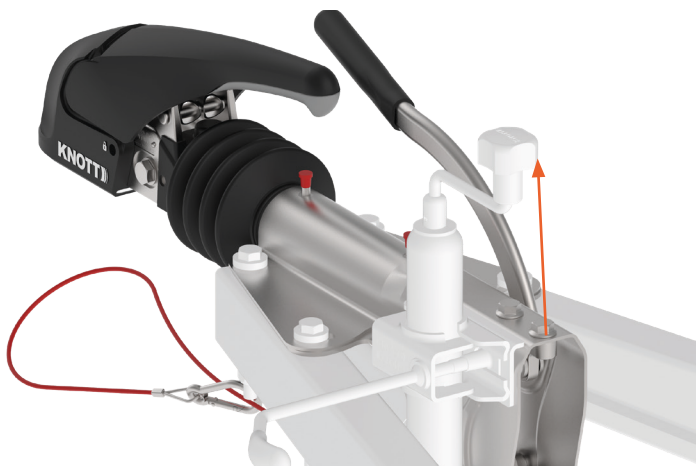
Dra sedan åt skruven igen med 75Nm.



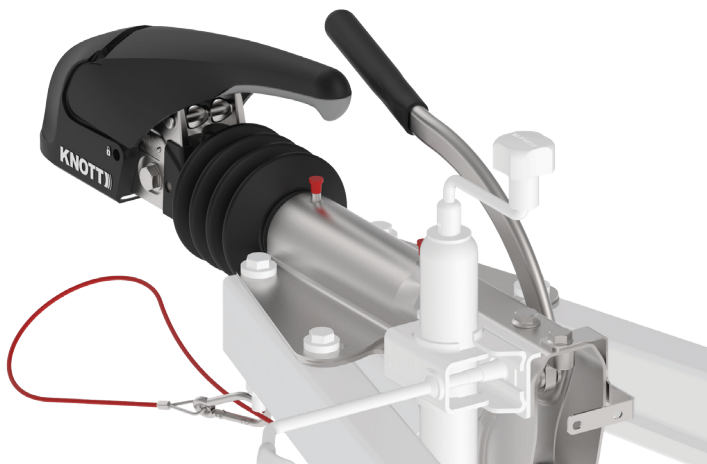
Påskjutsanordning KFL20 / KFL27

Steg 1: Montering fästvinkel

Lossa den övre skruven (SW 19) på påskjutsanordningens hölje och montera fästvinkeln (pos. 3.2).



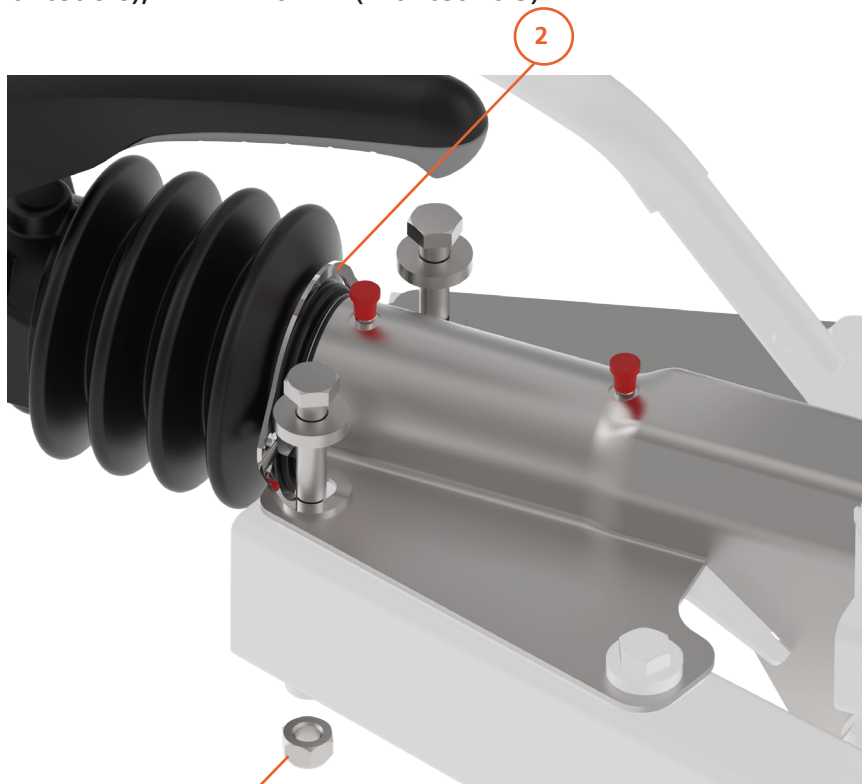
Dra sedan åt skruven igen med 75Nm.



Steg 2: Montering spänne

För fixeringen i det övre området, lossa och skruva ur påskjutsanordningens båda skruvar (SW 19) och använd dem för att skruva fast spännet (pos. 2).

För fixeringen måste låsmutterarna (pos. 6) ersättas. MA = 75 Nm (kvalitet 8.8); MA = 110 Nm (kvalitet 10.9)

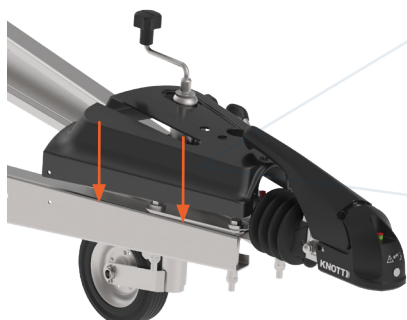


 Låsmuttern måste ersättas.

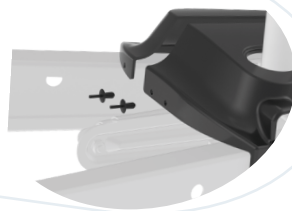
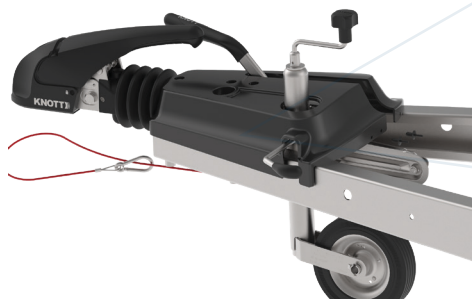


Steg 3: Sätta på och fixera skyddskåpan

Innan skyddskåpan sätts på, lägg i handbromsen. Placera skyddskåpan på påskjutsanordningen och montera den på spännet (pos.2) och på fästvinkeln (pos. 3) med hjälp av expandernitarna (pos. 5).

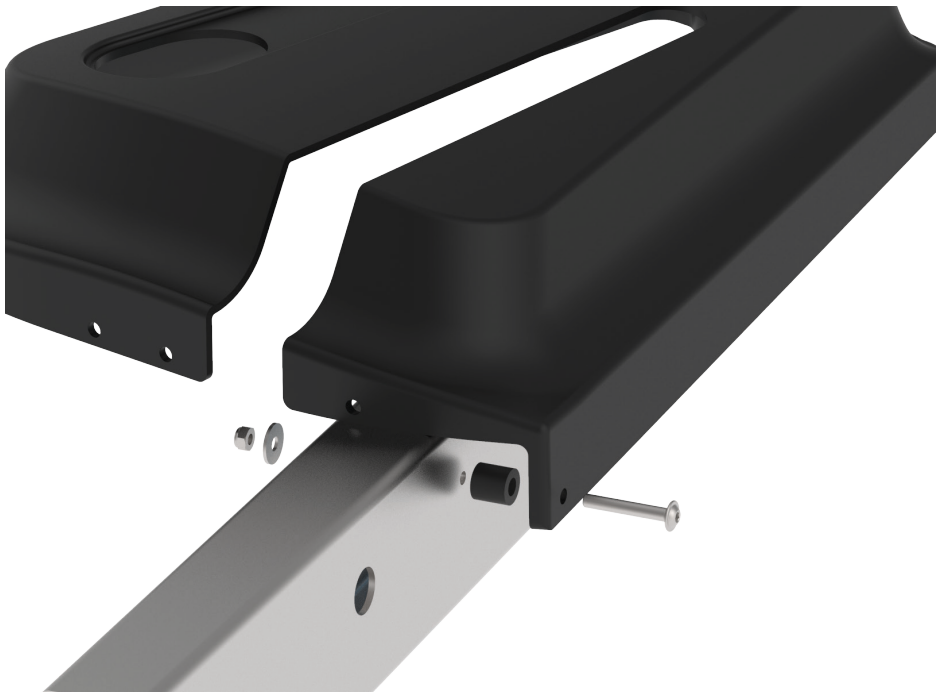


Hänvisning:
Bild utan koppling och skydds bälg.



Hänvisning:
Ska även en skyddskåpa för dragaffeln monteras, bortfaller det sista steget! Expandernitarna på fästvinkeln monteras till sammans med skyddskåpan för dragaffeln.

Fäst slutligen kåpan bak till höger (i körriktningen) med bult bult, bricka och mutter från infästningsatsen (pos. 4) till dragstången. Om det finns spel mellan kåpan, placera distansbrickan mellan dragstången och kåpan. placera distansbrickan mellan dragstången och kåpan.



NOTISER:

1. 製造元

Knott GmbH

Bremsen – Achsen

Obingerstrasse 15

83125 Eggstätt

GERMANY

Tel. +49 8056 906-0

Fax. +49 8056 906-106

Email: info@knott.de

www.knott.de



取扱説明書をよく読み、記載されている指示に従って作業を行うこと！取扱説明書はいかなる作業にも使用できるように保管してください。安全上の注意事項ならびに警告事項を守ってください。



「注意」マークの付いた作業では、指示を正確に守らないと人身事故や部品の損傷を招くおそれがあります。



このマークは操作や制御、調整、保守時の取り扱いをより簡単にするための特別な注意事項を意味します。



安全関連部品
専門工場での取り付けをお勧めします！

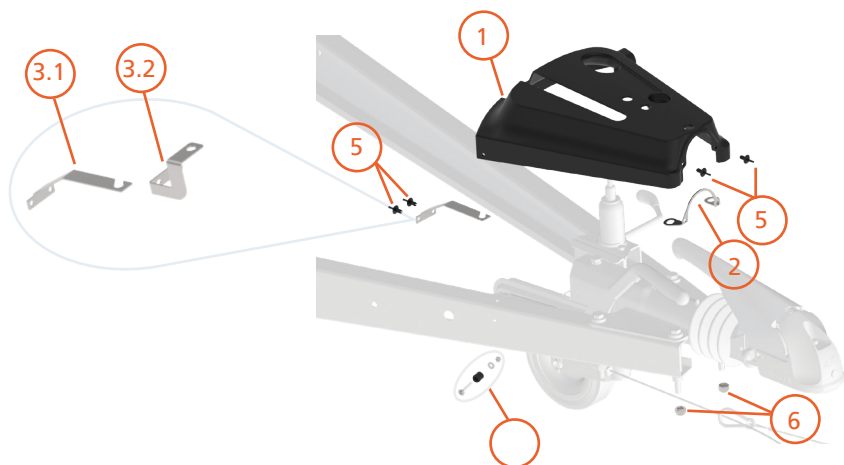
取り付けの準備:

取り付けを行う際には、キャラバンが平らな地面にしっかりと駐車されていることを確認してください。

場合によっては作業をしやすいするためにハンドブレーキを解除したりかける必要があるので、キャラバンが動き出さないよう適切に固定してください。

リベットの取り付け:

リベットをそれ以上入らなくなるまで穴に差し込みます。リベットの頭とぴったり密着するようになるまで、ピンをハンマーで叩いて打ち込んでください。

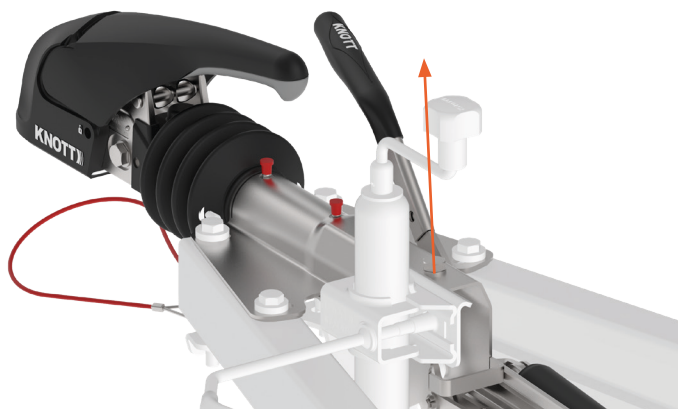


番号	名称	商品番号	個数
1	カバーフード	210913.001	1
1 オプション	LED 用穴あけパターン付きカバーフード	210913.002	
2	バックル	211010.001	1
3.1	KFL12/KFL14 用固定金具	211015.001	1
3.2	KFL20/KFL27 用固定金具	211016.001	
4	ファスナーセット	211431.001	1
5	リベット	6902449X	4
6	固定ナット	D980.004	2

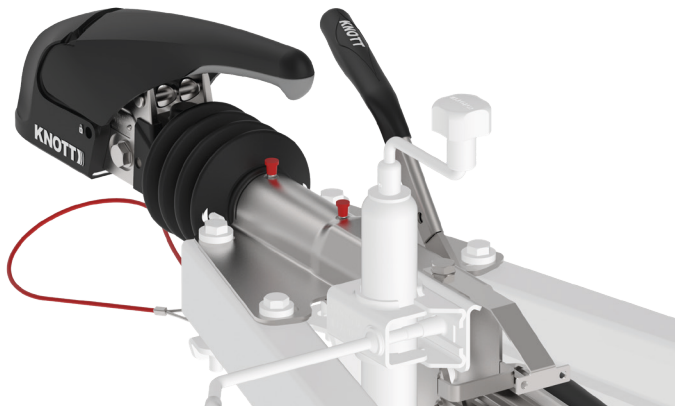
オーバーラン装置 KFL12 / KFL14

ステップ 1: 固定金具の取り付け

固定金具（番号 3.1）をワッシャー下に固定できるようになるまで、オーバーラン装置のハウジングで上のボルト（対辺 19）をゆるめます。



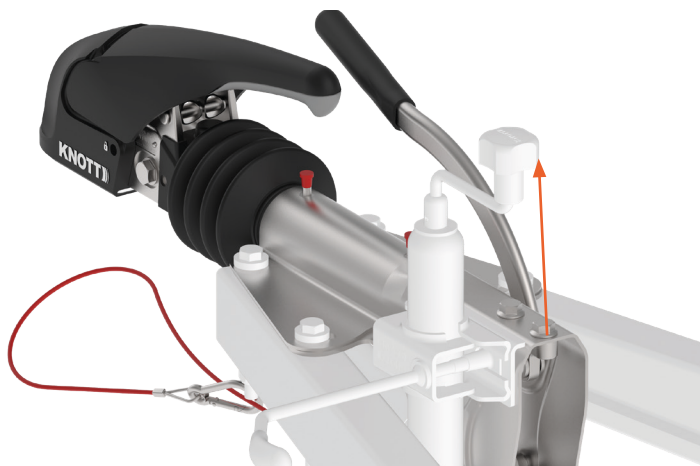
その後、ボルトを 75Nm で再び締め付けます。



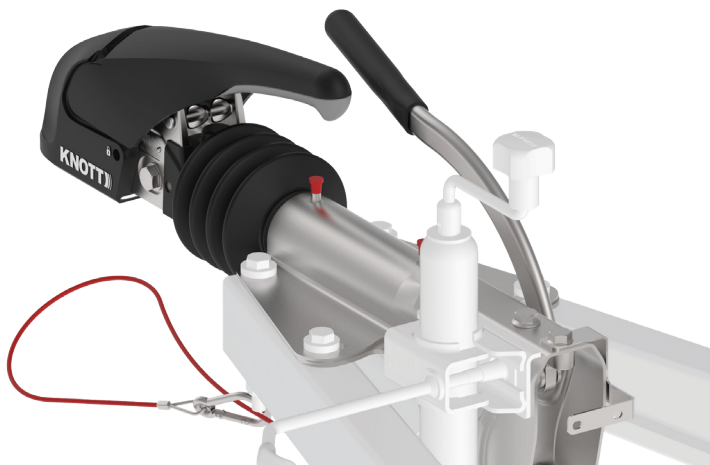
オーバーラン装置 KFL20 / KFL27


ステップ 1: 固定金具の取り付け

オーバーラン装置のハウジングで上のボルト（対辺 19）をゆるめ、固定金具（番号 3.2）を取り付けます。

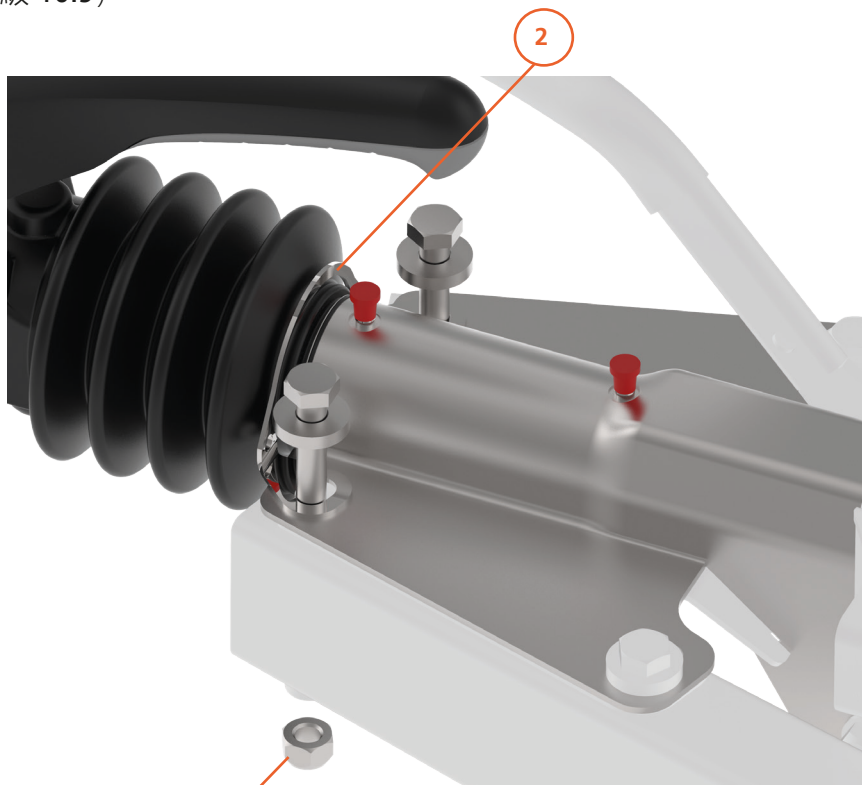


その後、ボルトを 75Nm で再び締め付けます。



 ステップ 2: バックルの取り付け

前部に固定するため、オーバーラン装置の両方のボルト（対辺 19）をゆるめ、バックル（番号 2）をボルトで固定します。
ボルトで固定する際には固定ナット（番号 6）を交換してください。
取付トルク = 75 Nm（等級 8.8）、取付トルク = 110 Nm（等級 10.9）




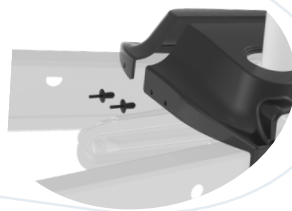
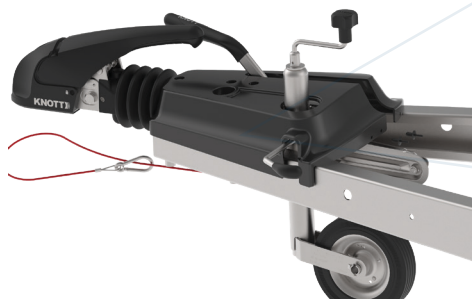
 必ず固定ナットを交換すること。


ステップ 3: カバーフードをかぶせて固定

カバーフードをかぶせるため、ハンドブレーキをかけます。カバーフードをオーバーラン装置にかぶせ、リベット（番号5）でバックル（番号2）と固定金具（番号3）に取り付けてください。

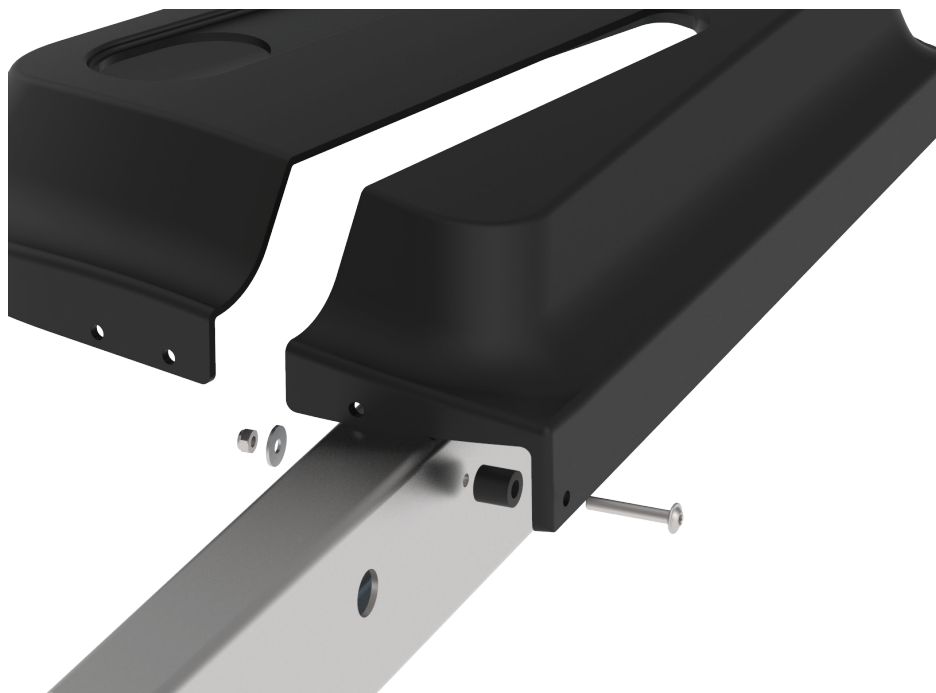


 注:
図には連結部とベローズが表示されていません。



 注:
けん引棒のカバーフードも取り付けるときは、最後のステップは不要です。固定金具のリベットはけん引棒のカバーフードと一緒に取り付けてください。

最後に、カバーを右後方（進行方向）に、固定セット（pos. のボルト、ワッシャ、ナット）をドローバーに取り付けます。カバーの間に遊びがある場合はドローバーとカバーの間に遊びがある場合は、スペーサーをドローバーとカバーの間に入れます。ドローバーとカバーの間に



メモ:

Knott GmbH
Gutenbergstraße 21
93128 Regenstauf
Germany

Tel. +49 9402 9317-0
Fax. +49 9402 9317-20

info@knott.de
www.knott.de